

УТВЕРЖДЕН  
Приказом Начальника  
ОГАУ «Госэкспертиза  
Челябинской области  
от 16.01.2020 г. № 13

Регламент  
предоставления государственной услуги  
«Проведение государственной экспертизы проектной документации и (или)  
результатов инженерных изысканий»

## Оглавление

Термины и определения .....	4
Раздел 1. Общие положения.....	4
1. Предмет регулирования.....	4
2. Цель разработки Регламента.....	4
3. Нормативные правовые акты, являющиеся основанием для разработки Регламента .....	4
4. Требования к порядку размещения информации о Регламенте и предоставляемой государственной услуге в реестре государственных услуг, оказываемых на территории Челябинской области .....	5
5. Круг Заявителей .....	6
Раздел 2. Стандарт предоставления государственной услуги.....	7
6. Наименование государственной услуги .....	7
7. Наименование органа, предоставляющего государственную услугу .....	7
8. Правовые основания для предоставления государственной услуги .....	7
9. Результат предоставления государственной услуги .....	8
10. Срок предоставления государственной услуги .....	13
11. Повторное проведение государственной экспертизы .....	16
12. Исчерпывающий перечень документов, необходимых для предоставления государственной услуги, с разделением на документы и информацию, которые Заявитель должен представить самостоятельно, и документы, которые Заявитель вправе представить по собственной инициативе, так как они подлежат представлению в рамках межведомственного информационного взаимодействия.....	19
13. Исчерпывающий перечень оснований для отказа в приеме документов, необходимых для предоставления государственной услуги.....	21
14. Исчерпывающий перечень оснований для приостановления или отказа в предоставлении государственной услуги.....	23
15. Размер платы, взимаемой с Заявителя при предоставлении государственной услуги, и способы ее взимания.....	24
16. Максимальный срок ожидания в очереди при подаче запроса о предоставлении государственной услуги и при получении результата предоставления государственной услуги .....	25
17. Срок регистрации запроса заявителя о предоставлении государственной услуги .....	25

18. Требования к помещениям, в которых предоставляется государственная услуга.....	25
19. Показатели доступности и качества государственной услуги .....	26
Раздел 3. Состав, последовательность и сроки выполнения административных процедур, требования к порядку их выполнения, в том числе особенности выполнения административных процедур в электронной форме.....	27
20. Состав административных процедур .....	27
21. Особенности выполнения административных процедур в электронной форме .....	27
22. Блок-схема предоставления государственной услуги.....	33
Раздел 4. Формы контроля за исполнением Регламента.....	34
23. Порядок осуществления текущего контроля за соблюдением и исполнением Регламента и иных нормативных правовых актов, устанавливающих требования к предоставлению Услуги, а также принятием ими решений .....	34
Раздел 5. Досудебный (внесудебный) порядок обжалования решений и действий (бездействия) органа, предоставляющего государственную услугу, а также должностных лиц, государственных гражданских служащих Челябинской области.....	35
24. Права Заявителей при обжаловании, требования к жалобам и решениям по результатам рассмотрения жалоб .....	35
Раздел 6. Правила обработки персональных данных при предоставлении Услуги .....	38
25. Требования к обработке персональных данных .....	38
Приложение 1. Термины, определения и сокращения.....	41
Приложение 2. Справочная информация о месте нахождения, графике работы, контактных телефонах, адресах электронной почты ОГАУ «Госэкспертиза Челябинской области» .....	47
Приложение 3. Список нормативных актов, в соответствии с которыми осуществляется оказание Услуги .....	48
Приложение 4. Перечень документов, необходимых для оказания Услуги....	50
Приложение 5. Перечень, содержание и сроки действий, составляющих административные процедуры предоставления государственной услуги ОГАУ «Госэкспертиза Челябинской области» .....	61

## **Термины и определения**

Термины и определения, используемые в настоящем Регламенте, указаны в приложении 1.

### **Раздел 1. Общие положения**

#### **1. Предмет регулирования**

1.1. Регламент определяет порядок организации и проведения государственной экспертизы проектной документации и результатов инженерных изысканий, в том числе экспертного сопровождения (далее – Услуга), состав, последовательность и сроки выполнения процедур по предоставлению Услуги, требования к порядку их выполнения, в том числе особенности выполнения процедур в электронной форме, формы контроля за исполнением Регламента, досудебный (внесудебный) порядок обжалования решений и действий (бездействия) Областного государственного автономного учреждения «Управление государственной экспертизы проектной документации, проектов документов территориального планирования и инженерных изысканий Челябинской области» (далее – ОГАУ «Госэкспертиза Челябинской области»), должностных лиц ОГАУ «Госэкспертиза Челябинской области».

#### **2. Цель разработки Регламента**

2.1. Целью разработки настоящего Регламента является повышение качества предоставления государственной услуги, в том числе:

2.1.1. определение должностных лиц, ответственных за выполнение отдельных административных процедур и административных действий;

2.1.2. сокращение количества документов, представляемых Заявителями для предоставления государственной услуги;

2.1.3. сокращение срока предоставления государственной услуги, а также сроков исполнения отдельных административных процедур в процессе предоставления государственной услуги;

2.1.4. предоставление государственной услуги в электронной форме.

#### **3. Нормативные правовые акты, являющиеся основанием для разработки Регламента**

3.1. Основаниями для разработки настоящего Регламента являются:

3.1.1. Федеральный закон от 27.06.2010 № 210-ФЗ «Об организации предоставления государственных и муниципальных услуг»;

3.1.2. Постановление Правительства Челябинской области от 13.12.2010 № 293-П «О Порядке разработки и утверждения административных регламентов предоставления государственных услуг органами исполнительной власти Челябинской области».

#### **4. Требования к порядку размещения информации о Регламенте и предоставляемой государственной услуге в реестре государственных услуг, оказываемых на территории Челябинской области**

4.1. Настоящий Регламент подлежит опубликованию:

4.1.1. на официальном сайте правительства Челябинской области ([www.pravmin74.ru](http://www.pravmin74.ru));

4.1.2. на официальном сайте Министерства имущества Челябинской области ([www.imchel.ru](http://www.imchel.ru));

4.1.3. на официальном сайте ОГАУ «Госэкспертиза Челябинской области» ([www.ge74.ru](http://www.ge74.ru));

4.1.4. в федеральной государственной информационной системе «Федеральный реестр государственных и муниципальных услуг (функций)»;

4.1.5. в федеральной государственной информационной системе «Единый портал государственных и муниципальных услуг (функций)»;

4.1.6. в информационной системе «Государственные услуги органов исполнительной власти Челябинской области»;

4.1.7. в автоматизированной системе «Портал государственных и муниципальных услуг Челябинской области» (далее – РПГУ);

4.2. Информация об оказании Услуги размещается:

4.2.1. на информационных стендах в помещениях ОГАУ «Госэкспертиза Челябинской области»;

4.2.2. на официальном сайте ОГАУ «Госэкспертиза Челябинской области» ([www.ge74.ru](http://www.ge74.ru)).

4.3. Размещенная в электронном виде информация об оказании Услуги должна включать в себя:

4.3.1. наименование, почтовый адрес, справочные номера телефонов, адреса электронной почты ОГАУ «Госэкспертиза Челябинской области»;

4.3.2. график работы ОГАУ «Госэкспертиза Челябинской области»;

4.3.3. требования к заявлению и прилагаемым к нему документам (включая их перечень);

4.3.4. выдержки из правовых актов, в части касающейся Услуги;

4.3.5. текст Регламента;

4.3.6. краткое описание порядка предоставления Услуги;

4.3.7. образцы оформления документов, необходимых для предоставления Услуги, и требования к ним;

4.3.8. перечень типовых, наиболее актуальных вопросов, относящихся к Услуге, и ответы на них.

4.4. Информация, указанная в п. 4.3. предоставляется также работниками ОГАУ «Госэкспертиза Челябинской области» при обращении Заявителей:

4.4.1. лично;

4.4.2. по телефонам;

4.4.3. по электронной почте.

4.5. По запросам заинтересованных лиц порядок проведения государственной экспертизы разъясняется на безвозмездной основе.

4.6. Справочная информация о месте нахождения, графике работы, контактных телефонах, адресах электронной почты ОГАУ «Госэкспертиза Челябинской области» приведена в приложении 2 к Регламенту.

## **5. Круг Заявителей**

5.1. Лицами, имеющими право на получение Услуги, могут выступать планирующие осуществлять строительство, реконструкцию и капитальный ремонт объектов капитального строительства на территории Челябинской области:

5.1.1. физические лица;

5.1.2. юридические лица;

5.1.3. индивидуальные предприниматели;

5.2. Категории лиц, имеющих право на получение Услуги:

5.2.1. застройщики;

5.2.2. технические заказчики;

5.2.3. государственные заказчики;

5.2.4. муниципальные заказчики;

5.2.5. инвесторы.

5.3. Интересы лиц, указанных в п. 5.1. могут представлять физические и юридические лица, уполномоченные Застройщиком или Техническим заказчиком, на основании договора и (или) доверенности, оформленных в соответствии с требованиями Гражданского кодекса Российской Федерации. В договоре и (или) доверенности полномочия на заключение договора должны быть оговорены специально.

5.4. Услуга предоставляется вышеописанным лицам, направившим заявление:

5.4.1. в Личном кабинете Заявителя в АИС «Экспертиза» (далее – ЛК) в интерактивной форме;

5.4.2. лично или через законного представителя (в случаях, предусмотренных законодательством) по адресу и в часы приема ОГАУ «Госэкспертиза Челябинской области», указанные в приложении 2, а

также по предварительной записи по телефонам либо через форму на официальном сайте.

## **Раздел 2. Стандарт предоставления государственной услуги**

### **6. Наименование государственной услуги**

6.1. Наименование государственной услуги – «Государственная экспертиза проектной документации и результатов инженерных изысканий, в том числе экспертное сопровождение».

### **7. Наименование органа, предоставляющего государственную услугу**

7.1. Предоставление государственной услуги осуществляет ОГАУ «Госэкспертиза Челябинской области».

### **8. Правовые основания для предоставления государственной услуги**

8.1. Государственная экспертиза проводится в следующих случаях:

8.1.1. проектная документация и (или) инженерные изыскания выполнены в отношении объектов капитального строительства, указанных в пункте 1 части 3\_3 и части 3\_4 статьи 49 Градостроительного кодекса Российской Федерации;

8.1.2. проектная документация и (или) инженерные изыскания выполнены в отношении объектов капитального строительства государственной собственности Челябинской области или муниципальной собственности (кроме объектов, указанных в пункте 5\_1 части 1 статьи 6 Градостроительного кодекса Российской Федерации);

8.1.3. в отношении объектов, строительство, реконструкция, капитальный ремонт, снос, работы по сохранению объектов культурного наследия (памятников истории и культуры) народов Российской Федерации которых обеспечивается с привлечением средств юридических лиц, созданных Российской Федерацией, Челябинской областью, муниципальными образованиями, или юридических лиц, доля Российской Федерации, Челябинской области, муниципальных образований в уставном (складочном) капитале которых составляет более 50 процентов (кроме случаев, установленных действующим законодательством) (по выбору заявителя);

8.1.4. имеется совокупность следующих обстоятельств:

а) проведение экспертизы проектной документации и (или) результатов инженерных изысканий является обязательным;

б) застройщиком или техническим заказчиком принято решение о проведении государственной экспертизы (за исключением случая, указанного в подпункте 8.1.1);

8.1.5. проведение экспертизы проектной документации и (или) результатов инженерных изысканий не является обязательным в соответствии с частями 2, 3 и 3\_1 статьи 49 Градостроительного кодекса Российской Федерации, однако

застройщиком или техническим заказчиком принято решение о направлении проектной документации и (или) результатов инженерных изысканий на государственную экспертизу;

8.1.6. застройщиком или техническим заказчиком в соответствии с частью 3\_9 статьи 49 Градостроительного кодекса Российской Федерации принято решение о проведении экспертного сопровождения.

8.2. Список нормативных документов, в соответствии с которыми осуществляется оказание Услуги, приведен в приложении 3 к Регламенту.

## **9. Результат предоставления государственной услуги**

9.1. Предметом государственной экспертизы результатов инженерных изысканий является оценка соответствия таких результатов требованиям технических регламентов.

9.2. Предметом государственной экспертизы проектной документации являются:

9.2.1. оценка соответствия проектной документации требованиям технических регламентов, санитарно-эпидемиологическим требованиям, требованиям в области охраны окружающей среды, требованиям государственной охраны объектов культурного наследия, требованиям к безопасному использованию атомной энергии, требованиям промышленной безопасности, требованиям к обеспечению надежности и безопасности электроэнергетических систем и объектов электроэнергетики, требованиям антитеррористической защищенности объекта, заданию застройщика или технического заказчика на проектирование, результатам инженерных изысканий (далее – оценка соответствия проектной документации), за исключением случаев проведения государственной экспертизы проектной документации объектов капитального строительства, указанных в части 2 статьи 49 Градостроительного кодекса Российской Федерации, и проектной документации, указанной в части 3 статьи 49 Градостроительного кодекса Российской Федерации, в соответствии с пунктом 1 части 3\_3 статьи 49 Градостроительного кодекса Российской Федерации. При проведении государственной экспертизы проектной документации, в отношении которой проводится государственная экологическая экспертиза, оценка соответствия проектной документации требованиям в области охраны окружающей среды не осуществляется;

9.2.2. проверка достоверности определения сметной стоимости в случаях, установленных частью 2 статьи 8\_3 Градостроительного кодекса Российской Федерации (далее – проверка сметной стоимости).

9.3. Результатом государственной экспертизы является заключение:

9.3.1. результатом государственной экспертизы результатов инженерных изысканий является заключение о соответствии (положительное заключение) или несоответствии (отрицательное заключение) результатов инженерных изысканий требованиям технических регламентов;



9.3.2. результатом государственной экспертизы проектной документации является заключение:

- а) о соответствии (положительное заключение) или несоответствии (отрицательное заключение) проектной документации требованиям технических регламентов, санитарно-эпидемиологическим требованиям, требованиям в области охраны окружающей среды, требованиям государственной охраны объектов культурного наследия, требованиям к безопасному использованию атомной энергии, требованиям промышленной безопасности, требованиям к обеспечению надежности и безопасности электроэнергетических систем и объектов электроэнергетики, требованиям антитеррористической защищенности объекта, заданию застройщика или технического заказчика на проектирование, результатам инженерных изысканий – в случае, если осуществлялась оценка соответствия проектной документации;
- б) о достоверности (положительное заключение) или недостоверности (отрицательное заключение) определения сметной стоимости – в случае, если осуществлялась проверка сметной стоимости.

9.4. В случае проведения государственной экспертизы проектной документации, подготовленной с использованием экономически эффективной проектной документации повторного использования (далее – проектная документация повторного использования), в заключение, не включаются выводы о соответствии или несоответствии разделов проектной документации повторного использования, в которые изменения не вносились, требованиям технических регламентов.

9.5. При проведении государственной экспертизы проектной документации:

9.5.1. объекта капитального строительства, не являющегося линейным объектом, осуществляется оценка соответствия проектной документации требованиям, указанным в подпункте 9.2.1 и действовавшим на дату выдачи градостроительного плана земельного участка, на основании которого была подготовлена такая проектная документация, при условии, что с указанной даты прошло не более 1,5 года;

9.5.2. линейного объекта (за исключением случаев, если для строительства, реконструкции линейного объекта не требуется подготовка документации по планировке территории) осуществляется оценка соответствия проектной документации требованиям, указанным в подпункте 9.2.1 и действовавшим на дату утверждения проекта планировки территории, на основании которого была подготовлена такая проектная документация, при условии, что с указанной даты прошло не более 1,5 года;

9.5.3. в случае если с даты выдачи градостроительного плана земельного участка или даты утверждения проекта планировки территории прошло более 1,5 года, при проведении государственной экспертизы проектной документации осуществляется оценка соответствия проектной документации требованиям,

указанным в подпункте 9.2.1 и действовавшим на дату поступления проектной документации на государственную экспертизу;

9.5.4. линейного объекта, для строительства, реконструкции которого не требуется подготовка документации по планировке территории, осуществляется оценка соответствия такой проектной документации требованиям, указанным в подпункте 9.2.1 и действовавшим на дату поступления проектной документации на государственную экспертизу;

9.5.5. в случае если для проведения государственной экспертизы проектной документации, предусматривающей строительство как объектов капитального строительства, не являющихся линейными, так и линейных объектов, одновременно представлены проект планировки территории и градостроительный план земельного участка соответственно, осуществляется оценка соответствия проектной документации требованиям, указанным в подпункте 9.2.1 и действовавшим на дату утверждения документа, выданного (утвержденного) в отношении объекта, являющегося основным по назначению;

9.5.6. в случае если на государственную экспертизу представлено несколько градостроительных планов земельных участков, выданных в отношении нескольких объектов капитального строительства, предусмотренных проектной документацией, осуществляется оценка соответствия проектной документации требованиям, указанным в подпункте 9.2.1 и действовавшим на дату утверждения документа, выданного с наиболее ранней датой (при условии, что с этой даты прошло не более 1,5 года);

9.5.7. в случае если в ходе проведения государственной экспертизы Заявителем взамен ранее представленного градостроительного плана земельного участка или проекта планировки территории представлен вновь выданный градостроительный план земельного участка или проект планировки территории, то оценка проектной документации осуществляется на соответствие требованиям, действовавшим на дату подготовки (утверждения) вновь представленного документа.

9.6. При проведении оценки соответствия в рамках экспертного сопровождения осуществляется оценка соответствия изменений, внесенных в проектную документацию, получившую положительное заключение государственной экспертизы (в том числе изменений, не предусмотренных частью 3\_8 статьи 49 Градостроительного кодекса Российской Федерации), требованиям технических регламентов, санитарно-эпидемиологическим требованиям, требованиям в области охраны окружающей среды, требованиям государственной охраны объектов культурного наследия, требованиям к безопасному использованию атомной энергии, требованиям промышленной безопасности, требованиям к обеспечению надежности и безопасности электроэнергетических систем и объектов электроэнергетики, требованиям антитеррористической защищенности объекта, заданию застройщика или технического заказчика на проектирование, результатам инженерных изысканий, включая оценку совместимости изменений, внесенных в проектную

документацию, с частью проектной документацией, в которую указанные изменения не вносились.

9.7. При выдаче заключения государственной экспертизы по результатам экспертного сопровождения в случае, если в результате изменений, внесенных в проектную документацию в ходе экспертного сопровождения, сметная стоимость строительства, реконструкции объекта капитального строительства изменилась и не соответствует установленной в решении о предоставлении бюджетных ассигнований на осуществление капитальных вложений, принятом в отношении объекта капитального строительства государственной (муниципальной) собственности в установленном порядке, стоимости строительства, реконструкции объекта капитального строительства, осуществляемого за счет средств бюджетов Челябинской области – осуществляется проверка сметной стоимости.

9.8. Результатом оценки соответствия в рамках экспертного сопровождения является заключение, содержащее выводы о подтверждении (положительное заключение) или неподтверждении (отрицательное заключение) соответствия изменений, внесенных в проектную документацию, требованиям технических регламентов, санитарно-эпидемиологическим требованиям, требованиям в области охраны окружающей среды, требованиям государственной охраны объектов культурного наследия, требованиям к безопасному использованию атомной энергии, требованиям промышленной безопасности, требованиям к обеспечению надежности и безопасности электроэнергетических систем и объектов электроэнергетики, требованиям антитеррористической защищенности объекта, заданию застройщика или технического заказчика на проектирование, результатам инженерных изысканий, включая совместимость изменений, внесенных в проектную документацию после получения положительного заключения государственной экспертизы проектной документации, с частью проектной документацией, в которую указанные изменения не вносились.

В случае, если в результате изменений, внесенных в проектную документацию в ходе экспертного сопровождения, сметная стоимость строительства, реконструкции объекта капитального строительства соответствует установленной в решении о предоставлении бюджетных ассигнований на осуществление капитальных вложений, принятом в отношении объекта капитального строительства государственной (муниципальной) собственности в установленном порядке, стоимости строительства, реконструкции объекта капитального строительства, осуществляемого за счет средств бюджетов Челябинской области, заявителю выдается заключение государственной экспертизы по результатам экспертного сопровождения о соответствии (положительное заключение) или несоответствии (отрицательное заключение) внесенных в проектную документацию изменений требованиям технических регламентов, санитарно-эпидемиологическим требованиям, требованиям в области охраны окружающей среды, требованиям государственной охраны объектов культурного наследия, требованиям к

безопасному использованию атомной энергии, требованиям промышленной безопасности, требованиям к обеспечению надежности и безопасности электроэнергетических систем и объектов электроэнергетики, требованиям антитеррористической защищенности объекта, заданию застройщика или технического заказчика на проектирование, результатам инженерных изысканий, включая совместимость изменений, внесенных в проектную документацию после получения положительного заключения государственной экспертизы проектной документации, с частью проектной документацией, в которую указанные изменения не вносились.

В случае, если в результате изменений, внесенных в проектную документацию в ходе экспертного сопровождения, сметная стоимость строительства, реконструкции объекта капитального строительства изменилась и не соответствует установленной в решении о предоставлении бюджетных ассигнований на осуществление капитальных вложений, принятом в отношении объекта капитального строительства государственной (муниципальной) собственности в установленном порядке, стоимости строительства, реконструкции объекта капитального строительства, осуществляемого за счет средств бюджетов бюджетной системы Российской Федерации, заявителю выдается заключение государственной экспертизы по результатам экспертного сопровождения о соответствии (положительное заключение) или несоответствии (отрицательное заключение) внесенных в проектную документацию изменений требованиям технических регламентов, санитарно-эпидемиологическим требованиям, требованиям в области охраны окружающей среды, требованиям государственной охраны объектов культурного наследия, требованиям к безопасному использованию атомной энергии, требованиям промышленной безопасности, требованиям к обеспечению надежности и безопасности электроэнергетических систем и объектов электроэнергетики, требованиям антитеррористической защищенности объекта, заданию застройщика или технического заказчика на проектирование, результатам инженерных изысканий, включая совместимость изменений, внесенных в проектную документацию после получения положительного заключения государственной экспертизы проектной документации, с частью проектной документацией, в которую указанные изменения не вносились, а также о достоверности или недостоверности определения сметной стоимости строительства, реконструкции.

9.9. Заключение государственной экспертизы готовится и подписывается лицами, аттестованными на право подготовки заключений экспертизы проектной документации и (или) результатов инженерных изысканий (далее – эксперт) и участвовавшими в проведении государственной экспертизы, и утверждается уполномоченным лицом ОГАУ «Госэкспертиза Челябинской области». Заключение государственной экспертизы, подготовленное в электронной форме, подписывается экспертами, участвовавшими в проведении государственной экспертизы, с использованием усиленной квалифицированной электронной подписи (далее – УКЭП) и утверждается уполномоченным лицом

ОГАУ «Госэкспертиза Челябинской области» путем подписания заключения УКЭП.

9.10. Эксперт проводит государственную экспертизу и осуществляет подготовку заключения государственной экспертизы по направлению (направлениям) деятельности, указанному в квалификационном аттестате (квалификационных аттестатах).

9.11. Требования к составу, содержанию и порядку оформления заключения государственной экспертизы устанавливаются Министерством строительства и жилищно-коммунального хозяйства Российской Федерации.

9.12. Выдача заключения государственной экспертизы осуществляется в электронной форме в ЛК АИС «Экспертиза» в 1 экземпляре в виде криптоконтейнера.

9.13. В случае если проектная документация и (или) результаты инженерных изысканий содержат сведения, составляющие государственную тайну, выдача заключения государственной экспертизы осуществляется на бумажном носителе на руки Заявителю, если иное не установлено законодательством Российской Федерации о государственной тайне. В таком случае положительное заключение государственной экспертизы на бумажном носителе выдается в 4 экземплярах, отрицательное – в одном.

9.14. Не допускается выдача заключения государственной экспертизы до включения сведений о таком заключении в единый государственный реестр заключений экспертизы проектной документации объектов капитального строительства (далее – ЕГРЗ), за исключением случаев, если документы, необходимые для проведения государственной экспертизы, содержат сведения, составляющие государственную тайну.

9.15. Одновременно с уведомлением о готовности результата предоставления Услуги Заявителю направляется для подписания акт сдачи-приемки оказанной Услуги. Форма и способ направления Заявителю акта сдачи-приемки оказанной Услуги совпадают с формой и способом направления Заявителю договора.

9.16. ОГАУ «Госэкспертиза Челябинской области» ведет учет поступивших от Заявителя обращений, хода и результатов предоставления Услуги, в том числе в электронной форме, а также реестр выданных заключений государственной экспертизы.

## **10. Срок предоставления государственной услуги**

10.1. ОГАУ «Госэкспертиза Челябинской области» в течение 3 рабочих дней со дня получения от Заявителя документов, указанных в пункте 12, осуществляет их проверку. В указанный срок Заявителю представляется (направляется) проект договора с расчетом размера платы за проведение государственной экспертизы либо мотивированный отказ (уведомление) в принятии документов, представленных для проведения государственной экспертизы, или в отношении

указанных документов принимается решение об оставлении их без рассмотрения.

10.2. Срок проведения государственной экспертизы проектной документации и результатов инженерных изысканий не должен превышать 42 рабочих дней.

10.3. Срок проведения государственной экспертизы проектной документации или проектной документации и результатов инженерных изысканий в отношении объектов капитального строительства по выбору Заявителя может быть установлен не более 30 рабочих дней в порядке, установленном договором.

10.4. В течение 30 рабочих дней проводится государственная экспертиза:

10.4.1. результатов инженерных изысканий, которые направлены на государственную экспертизу до направления на эту экспертизу проектной документации;

10.4.2. проектной документации или проектной документации и результатов инженерных изысканий в отношении объектов капитального строительства, строительство, реконструкция которых будут осуществляться в особых экономических зонах;

10.4.3. проектной документации на предмет проверки сметной стоимости.

10.5. Государственная экспертиза проектной документации и результатов инженерных изысканий в отношении жилых объектов капитального строительства, в том числе со встроенно-пристроенными нежилыми помещениями, не относящихся к уникальным объектам, проводится в течение не более 20 рабочих дней.

10.6. Сроки, указанные в пунктах 10.1 – 10.4, могут быть продлены по инициативе Заявителя не более чем на 20 рабочих дней в порядке, установленном договором.

В случае принятия решения о продлении срока предоставления Услуги по заявлению застройщика или технического заказчика, между сторонами заключается соответствующее дополнительное соглашение к договору, если иное не предусмотрено в договоре.

10.7. При проведении государственной экспертизы проектной документации и результатов инженерных изысканий может осуществляться оперативное внесение изменений в проектную документацию и (или) результаты инженерных изысканий в сроки и в порядке, которые установлены договором, но не позднее чем за 10 рабочих дней до окончания срока проведения государственной экспертизы.

При этом доступ для редактирования документации и ответов в ЛК закрывается за 7 рабочих дней до окончания срока проведения государственной экспертизы.

10.8. Проведение государственной экспертизы проектной документации и результатов инженерных изысканий в отношении объектов капитального строительства, финансирование строительства, реконструкции или капитального ремонта которых осуществляется с привлечением средств бюджетов Челябинской области, средств юридических лиц, созданных Российской Федерацией, субъектами Российской Федерации, муниципальными образованиями, юридическими лиц, доля в уставных (складочных) капиталах которых Российской Федерации, субъектов Российской Федерации, муниципальных образований составляет более 50 процентов (далее – государственные компании и корпорации), начинается после заключения договора (подписания УКЭП обеими сторонам) и завершается направлением (вручением) заявителю заключения государственной экспертизы, включенного в ЕГРЗ (за исключением случаев, если документы, необходимые для проведения государственной экспертизы проектной документации и результатов инженерных изысканий, содержат сведения, составляющие государственную тайну).

В отношении иных объектов капитального строительства проведение государственной экспертизы проектной документации и результатов инженерных изысканий начинается после поступления оплаты за проведение государственной экспертизы в соответствии с заключенным договором на счет ОГАУ «Госэкспертиза Челябинской области», и завершается направлением (вручением) заявителю заключения государственной экспертизы, включенного в ЕГРЗ (за исключением случаев, если документы, необходимые для проведения государственной экспертизы проектной документации и результатов инженерных изысканий, содержат сведения, составляющие государственную тайну).

10.9. ОГАУ «Госэкспертиза Челябинской области» в течение 3 рабочих дней со дня получения документов, указанных в пункте 4.10 приложения 4, осуществляет их проверку и представляет Заявителю проект договора об экспертном сопровождении с расчетом платы за проведение экспертного сопровождения, или в отношении указанных документов принимается решение об оставлении их без рассмотрения.

10.10. Срок проведения оценки соответствия в рамках экспертного сопровождения составляет не более 10 рабочих дней со дня представления документов, указанных в пункте 4.11 приложения 4.

10.11. Указанный срок может быть продлен ОГАУ «Госэкспертиза Челябинской области» в случае, если изменения в проектную документацию, представляемые на оценку соответствия, внесены в 2 и более раздела проектной документации, но не более чем на 10 рабочих дней.

10.12. Экспертное сопровождение начинается после заключения договора (подписания УКЭП обеими сторонам) об экспертном сопровождении и поступления оплаты на счет ОГАУ «Госэкспертиза Челябинской области» в соответствии с договором об экспертном сопровождении.

Оценка соответствия в рамках экспертного сопровождения начинается после представления заявителем документов, указанных в пункте 4.11 приложения 4, и завершается направлением (вручением) заявителю заключения по результатам оценки соответствия в рамках экспертного сопровождения.

10.13. При подготовке заключения государственной экспертизы по результатам экспертного сопровождения в случае, если в результате изменений, внесенных в проектную документацию в ходе экспертного сопровождения, сметная стоимость строительства, реконструкции объекта капитального строительства изменилась и не соответствует установленной в решении о предоставлении бюджетных ассигнований на осуществление капитальных вложений, принятом в отношении объекта капитального строительства государственной (муниципальной) собственности в установленном порядке, стоимости строительства, реконструкции объекта капитального строительства, осуществляемого за счет средств бюджетов Челябинской области – может осуществляться оперативное внесение изменений в смету на строительство, реконструкцию, но не позднее чем за 10 рабочих дней до окончания срока проведения государственной экспертизы.

10.14. Срок направления (вручения) заключения государственной экспертизы по результатам экспертного сопровождения не может превышать 15 рабочих дней со дня представления в организацию по проведению государственной экспертизы заявления, указанного в подпункте 4.12.1 приложения 4, и 35 рабочих дней со дня представления в организацию по проведению государственной экспертизы документов, указанных в подпункте 4.12.2 приложения 4.

10.15. Договор об экспертном сопровождении заключается на 1 год. Не позднее чем за 30 рабочих дней до истечения срока договора об экспертном сопровождении Заявитель вправе уведомить ОГАОУ «Госэкспертиза Челябинской области» о продлении срока действия договора об экспертном сопровождении. В случае такого уведомления ОГАОУ «Госэкспертиза Челябинской области» готовит дополнительное соглашение к договору об экспертном сопровождении, заключенному с Заявителем, о продлении срока действия такого договора на срок не более 1 года.

## **11. Повторное проведение государственной экспертизы**

11.1. Проектная документация (часть проектной документации в случае, предусмотренном подпунктом 11.6) и (или) результаты инженерных изысканий направляются повторно (2 раза и более) на государственную экспертизу:

11.1.1. после устранения недостатков, указанных в отрицательном заключении государственной экспертизы;

11.1.2. при внесении изменений в проектную документацию, получившую положительное заключение государственной экспертизы, не предусмотренных частью 3\_8 статьи 49 Градостроительного кодекса Российской Федерации;



11.1.3. при внесении изменений в проектную документацию, получившую положительное заключение государственной экспертизы, предусмотренных частью 3\_8 статьи 49 Градостроительного кодекса Российской Федерации, – по инициативе заявителя.

11.2. Повторная государственная экспертиза осуществляется в порядке, предусмотренном настоящим Регламентом для проведения первичной государственной экспертизы, за исключением проведения экспертного сопровождения.

11.3. К заявлению о проведении повторной государственной экспертизы прилагается справка, подписанная главным инженером проекта, в которой описываются внесенные изменения в проектную документацию и (или) результаты инженерных изысканий.

11.4. Экспертной оценке при проведении повторной государственной экспертизы подлежит часть проектной документации и (или) результатов инженерных изысканий, в которую были внесены изменения, а также совместимость внесенных изменений с проектной документацией и (или) результатами инженерных изысканий, в отношении которых была ранее проведена государственная экспертиза, за исключением случаев, установленных в пункте 11.5.

11.5. Проектная документация и (или) результаты инженерных изысканий подлежат экспертной оценке в полном объеме в случае, если после проведения первичной (предыдущей повторной) государственной экспертизы такой проектной документации и (или) результатов инженерных изысканий в законодательство Российской Федерации внесены изменения, в соответствии с которыми государственная экспертиза должна осуществляться иной организацией по проведению государственной экспертизы.

11.6. В случае представления в электронной форме документов для проведения повторной государственной экспертизы проектной документации, получившей положительное заключение государственной экспертизы, в организацию, проводившую первичную (предшествующую повторной) государственную экспертизу в отношении проектной документации, представлявшейся в электронной форме в полном объеме, может быть представлена часть проектной документации, в которую были внесены изменения

11.7. В случае внесения изменений в проектную документацию и (или) результаты инженерных изысканий, получившие положительное заключение государственной экспертизы проектной документации и (или) результатов инженерных изысканий, проводится оценка таких изменений на предмет их соответствия требованиям, на соответствие которым оценивалась проектная документация и (или) результаты инженерных изысканий при первоначальном проведении государственной экспертизы, по результатам которой было получено положительное заключение государственной экспертизы.

В случае, когда в соответствии с заданием застройщика или технического заказчика на проектирование внесение изменений в проектную документацию и (или) результаты инженерных изысканий, получившие положительное заключение государственной экспертизы проектной документации и (или) государственной экспертизы результатов инженерных изысканий, осуществлено в соответствии с требованиями, вступившими в силу после выдачи указанного положительного заключения государственной экспертизы, проводится оценка изменений, внесенных в проектную документацию и (или) результаты инженерных изысканий, на предмет соответствия требованиям, вступившим в силу после выдачи положительного заключения государственной экспертизы.

11.8. В случае если после получения положительного заключения государственной экспертизы сметные нормативы, федеральные единичные расценки, в том числе их отдельные составляющие, к сметным нормам и (или) сметные цены строительных ресурсов, с учетом которых были осуществлены расчеты сметной стоимости, изменились, представление документов для проведения повторной проверки сметной стоимости осуществляется после корректировки сметной документации в части, подвергшейся изменениям в результате изменения физических объемов работ, конструктивных, организационных-технологических и других решений, предусмотренных проектной документацией, с учетом утвержденных сметных нормативов федеральных единичных расценок, в том числе их отдельных составляющих, к сметным нормам, и (или) определенных Министерством строительства и жилищно-коммунального хозяйства Российской Федерации сметных цен строительных ресурсов на дату представления документов для проведения повторной государственной экспертизы, при этом остальная часть сметной документации не корректируется.

11.9. В случае если после получения положительного заключения государственной экспертизы, но до даты заключения государственного (муниципального) контракта (договора), предметом которого является выполнение работ по строительству, реконструкции, капитальному ремонту, сносу объектов капитального строительства, сохранению объектов культурного наследия (памятников истории и культуры) народов Российской Федерации, по решению застройщика внесены изменения в сметную документацию без изменений физических объемов работ, конструктивных, организационных-технологических и других решений, предусмотренных проектной документацией (актом, утвержденным застройщиком или техническим заказчиком и содержащим перечень дефектов оснований, строительных конструкций, систем инженерно-технического обеспечения и сетей инженерно-технического обеспечения с указанием качественных и количественных характеристик таких дефектов, и заданием на проектирование в зависимости от содержания работ), в связи с применением:

11.9.1. новых сметных норм, федеральных единичных расценок, в том числе их отдельных составляющих, к сметным нормам, утвержденных в установленном порядке после даты получения положительного заключения

государственной экспертизы, а также индексов изменения сметной стоимости к таким федеральным единичным расценкам или сметных цен строительных ресурсов, такая сметная документация подлежит направлению на повторную государственную экспертизу проектной документации в части проверки сметной стоимости;

11.9.2. индексов изменения сметной стоимости строительства или сметных цен строительных ресурсов, действующих на дату пересчета сметной стоимости, проверка сметной стоимости не проводится. Такая сметная документация может быть направлена на повторную государственную экспертизу проектной документации в части проверки сметной стоимости по решению застройщика.

11.10. В случае если ранее документы представлялись на государственную экспертизу на бумажном носителе при проведении повторной государственной экспертизы проектной документации, получившей положительное заключение государственной экспертизы, в том числе заключение государственной экспертизы, проводимой в случае, предусмотренном частью 3\_10 статьи 49 Градостроительного кодекса Российской Федерации, организация по проведению государственной экспертизы в целях оценки совместимости внесенных изменений с проектной документацией, в отношении которой была ранее проведена государственная экспертиза, вправе дополнительно истребовать от заявителя представление материалов проектной документации, в которые изменения не вносились. Указанные материалы проектной документации представляются заявителем не позднее 3 рабочих дней со дня получения соответствующего запроса в порядке, установленном договором.

## **12. Исчерпывающий перечень документов, необходимых для предоставления государственной услуги, с разделением на документы и информацию, которые Заявитель должен представить самостоятельно, и документы, которые Заявитель вправе представить по собственной инициативе, так как они подлежат представлению в рамках межведомственного информационного взаимодействия**

12.1. Перечень документов, необходимых для предоставления Услуги, приведен в приложении 4 к Регламенту.

12.2. Проектная документация и (или) результаты инженерных изысканий, а также иные документы, необходимые для проведения экспертизы проектной документации и (или) результатов инженерных изысканий, в том числе для экспертного сопровождения, представляются в электронной форме, в том числе в форме информационной модели, за исключением случаев, если документы, необходимые для проведения государственной экспертизы проектной документации и (или) результатов инженерных изысканий, содержат сведения, составляющие государственную тайну.

12.3. Документы, представляемые в электронной форме, подписываются руководителем организации или уполномоченным им лицом с использованием

усиленной квалифицированной электронной подписи, предусмотренной Федеральным законом «Об электронной подписи».

12.4. ОГАУ «Госэкспертиза Челябинской области» вправе дополнительно истребовать от заявителя представления расчетов конструктивных и технологических решений, используемых в проектной документации, а также материалов инженерных изысканий. Указанные расчеты и материалы должны представляться Заявителем не позднее 3 рабочих дней со дня получения соответствующего запроса.

12.5. Для проведения государственной экспертизы проектной документации в части проверки достоверности определения сметной стоимости строительства, реконструкции, капитального ремонта, сноса объекта капитального строительства, работ по сохранению объектов культурного наследия (памятников истории и культуры) народов Российской Федерации ОГАУ «Госэкспертиза Челябинской области» также вправе направить Заявителю мотивированный запрос о необходимости представления дополнительных расчетных обоснований включенных в сметную стоимость затрат, для расчета которых не установлены сметные нормы, либо конструктивных, технологических и других решений, предусмотренных проектной документацией, а также материалов инженерных изысканий, подтверждающих необходимость выполнения работ, расходы на которые включены в сметную стоимость. Указанные обоснования и материалы представляются Заявителем не позднее 3 рабочих дней со дня получения соответствующего запроса.

12.6. В случае если ранее документы представлялись на государственную экспертизу на бумажном носителе при проведении повторной государственной экспертизы проектной документации, получившей положительное заключение государственной экспертизы, в том числе заключение государственной экспертизы, проводимой в случае, предусмотренном частью 3\_10 статьи 49 Градостроительного кодекса Российской Федерации, ОГАУ «Госэкспертиза Челябинской области» в целях оценки совместимости внесенных изменений с проектной документацией, в отношении которой была ранее проведена государственная экспертиза, вправе дополнительно истребовать от Заявителя представление материалов проектной документации, в которые изменения не вносились. Указанные материалы проектной документации представляются Заявителем не позднее 3 рабочих дней со дня получения соответствующего запроса в порядке, установленном договором.

12.7. ОГАУ «Госэкспертза Челябинской области» не вправе требовать от Заявителя:

12.7.1. представления документов и информации или осуществления действий, представление или осуществление которых не предусмотрено нормативными правовыми актами, регулирующими отношения, возникающие в связи с предоставлением государственной услуги;

12.7.2. представления документов и информации, которые в соответствии с нормативными правовыми актами Российской Федерации, нормативными правовыми актами Челябинской области и муниципальными правовыми актами находятся в распоряжении государственных органов, предоставляющих государственную услугу, иных государственных органов, органов местного самоуправления и (или) подведомственных государственным органам и органам местного самоуправления организаций, участвующих в предоставлении государственной услуги, за исключением документов, указанных в части 6 статьи 7 Федерального закона от 27.06.2010 № 210-ФЗ «Об организации предоставления государственных и муниципальных услуг».

### **13. Исчерпывающий перечень оснований для отказа в приеме документов, необходимых для предоставления государственной услуги**

**13.1. Решение об оставлении без рассмотрения документов, представленных для проведения государственной экспертизы проектной документации и результатов инженерных изысканий, принимается при наличии следующих оснований:**

13.1.1. документы представлены с нарушением требований к формату документов, представляемых в электронной форме.

**13.2. Решение об оставлении без рассмотрения заявления о проведении экспертного сопровождения принимается при наличии следующих оснований:**

13.2.1. представлены не все документы, указанные в пункте 4.10 приложения 4;

13.2.2. заявление, предусмотренное пунктом 4.10 приложения 4, представлено неуполномоченным лицом.

**13.3. Основаниями для отказа в принятии проектной документации и (или) результатов инженерных изысканий, представленных на государственную экспертизу проектной документации и результатов инженерных изысканий, являются:**

13.3.1. отсутствие в проектной документации разделов, которые подлежат включению в состав такой документации в соответствии с требованиями, установленными Положением о составе разделов проектной документации и требованиях к их содержанию, утвержденным постановлением Правительства Российской Федерации от 16 февраля 2008 г. № 87 «О составе разделов проектной документации и требованиях к их содержанию»;

13.3.2. несоответствие разделов проектной документации требованиям к содержанию разделов проектной документации, установленным в соответствии с частью 13 статьи 48 Градостроительного кодекса Российской Федерации;

13.3.3. несоответствие результатов инженерных изысканий составу и форме, установленным в соответствии с частью 6 статьи 47 Градостроительного кодекса Российской Федерации;

13.3.4. представление не всех документов, указанных в приложении 4 к Регламенту, необходимых для проведения государственной экспертизы проектной документации и результатов инженерных изысканий, в том числе несоответствие состава, формы материалов и результатов инженерных изысканий составу, форме материалов и результатов, установленных в соответствии с частью 6 статьи 47 Градостроительного кодекса Российской Федерации, или отсутствие положительного заключения государственной экспертизы результатов инженерных изысканий (в случае, если проектная документация направлена на государственную экспертизу после государственной экспертизы результатов инженерных изысканий);

13.3.5. подготовка проектной документации, представленной на государственную экспертизу, лицом, которое не соответствует требованиям, указанным в частях 4 и 5 статьи 48 Градостроительного кодекса Российской Федерации;

13.3.6. выполнение инженерных изысканий, результаты которых направлены на государственную экспертизу, лицом, которое не соответствует требованиям, указанным в частях 2 и 3 статьи 47 Градостроительного кодекса Российской Федерации;

13.3.7. государственная экспертиза должна осуществляться иной организацией по проведению государственной экспертизы.

**13.4. Основаниями для отказа в принятии документов, представленных для проведения оценки соответствия в рамках экспертного сопровождения, являются:**

13.4.1. представление не всех документов, указанных в пункте 4.11 приложения 4, необходимых для проведения экспертного сопровождения;

13.4.2. представление документов с нарушением требований к формату документов, представляемых в электронной форме;

13.4.3. нахождение на дату представления документов, указанных в пункте 4.11 приложения 4, на рассмотрении в ОГАУ «Госэкспертиза Челябинской области» ранее представленных документов по этому объекту капитального строительства, в отношении которых не выдано заключение по результатам оценки соответствия в рамках экспертного сопровождения или заключение государственной экспертизы по результатам экспертного сопровождения;

13.4.4. экспертное сопровождение должно осуществляться иной организацией по проведению государственной экспертизы.

**13.5. Основаниями для отказа в выдаче заключения государственной экспертизы по результатам экспертного сопровождения являются:**

13.5.1. представление не всех документов, указанных в пункте 4.12 приложения 4, необходимых для выдачи заключения государственной экспертизы по результатам экспертного сопровождения;

13.5.2. представление заявления неуполномоченным лицом;

13.5.3. отсутствие положительного заключения (положительных заключений), выданного по результатам оценки соответствия в рамках экспертного сопровождения, с учетом которого необходима выдача заключения государственной экспертизы по результатам экспертного сопровождения;

13.5.4. указание в заявлении о выдаче заключения государственной экспертизы по результатам экспертного сопровождения недостоверных сведений в отношении изменений проектной документации, с учетом которых необходима выдача такого заключения;

13.5.5. нахождение на дату представления заявлений, указанных в подпунктах 4.12.1 и 4.12.2 приложения 4, на рассмотрении в ОГАУ «Госэкспертиза Челябинской области» ранее представленных документов по этому объекту капитального строительства, в отношении которых не выдано заключение по результатам оценки соответствия в рамках экспертного сопровождения или заключение государственной экспертизы по результатам экспертного сопровождения, представленных в рамках соответствующего договора об экспертном сопровождении.

13.6. При отказе в приеме документов или в предоставлении Услуги оформляется решение об отказе с указанием причин отказа.

#### **14. Исчерпывающий перечень оснований для приостановления или отказа в предоставлении государственной услуги**

14.1. ОГАУ «Госэкспертиза Челябинской области» имеет право отказать в предоставлении Услуги, если в соответствии с Градостроительным Кодексом Российской Федерации проведение государственной экспертизы таких проектной документации и (или) результатов инженерных изысканий осуществляется иным органом исполнительной власти, иным государственным учреждением.

14.2. ОГАУ «Госэкспертиза Челябинской области» вправе отказать от дальнейшего проведения экспертизы и поставить вопрос о досрочном расторжении договора в случаях:

14.2.1. если выявленные недостатки невозможно устранить в процессе государственной экспертизы или Заявитель в установленный срок их не устранил;

14.2.2. предоставления Заявителем заведомо недостоверной и (или) неполной информации;

14.2.3. внесения Заявителем изменений в проектную документацию и (или) результаты инженерных изысканий) без согласования с ОГАУ «Госэкспертиза Челябинской области», что ведет к невозможности завершения работ в установленный законодательством срок.

## **15. Размер платы, взимаемой с Заявителя при предоставлении государственной услуги, и способы ее взимания**

15.1. Основанием расчета размера платы за Услугу является раздел VIII Постановления Правительства Российской Федерации от 05.03.2007 № 145 «О порядке организации и проведения государственной экспертизы проектной документации и результатов инженерных изысканий».

15.2. За проведение государственной экспертизы проектной документации в объеме проверки сметной стоимости, осуществляемой без проведения государственной экспертизы результатов инженерных изысканий и оценки соответствия, взимается плата в размере 20% стоимости государственной экспертизы проектной документации и результатов инженерных изысканий, рассчитанной на день представления документов для проведения государственной экспертизы проектной документации в объеме проверки сметной стоимости.

15.3. За проведение повторной государственной экспертизы взимается плата в размере 30% размера платы за проведение первичной государственной экспертизы, рассчитанной на дату заключения договора о проведении повторной государственной экспертизы.

15.4. В случае, указанном в пункте 11.5 Регламента, плата за проведение повторной государственной экспертизы рассчитывается как плата за проведение первичной государственной экспертизы, рассчитанная на дату заключения договора о проведении повторной государственной экспертизы.

15.5. В случае представления на государственную экспертизу результатов инженерных изысканий, в отношении которых ранее выдано отрицательное заключение государственной экспертизы, вместе с проектной документацией, которая ранее не направлялась на государственную экспертизу, плата за проведение такой государственной экспертизы рассчитывается как плата за проведение первичной государственной экспертизы проектной документации и (или) результатов инженерных изысканий, рассчитанная на дату заключения договора о проведении повторной государственной экспертизы проектной документации и (или) результатов инженерных изысканий.

15.6. В случае если документы на проведение повторной государственной экспертизы в отношении жилых объектов капитального строительства поданы в течение 10 рабочих дней со дня после получения отрицательного заключения, плата за проведение повторной государственной экспертизы не взимается.

15.7. За проведение экспертного сопровождения взимается плата за год в размере 30% размера платы за проведение первичной государственной экспертизы, рассчитанной на дату заключения договора об экспертном сопровождении. При продлении договора об экспертном сопровождении размер платы составляет 30% размера платы за проведение первичной государственной экспертизы, рассчитанной на дату, с которой продлевается договор об экспертном сопровождении.



15.8. При расчете размера платы за проведение государственной экспертизы учитывается сумма налога на добавленную стоимость, если иное не установлено законодательством Российской Федерации.

15.9. Государственная экспертиза осуществляется за счет средств Заявителя.

15.10. Оплата услуг по проведению государственной экспертизы проводится независимо от результата экспертизы.

## **16. Максимальный срок ожидания в очереди при подаче запроса о предоставлении государственной услуги и при получении результата предоставления государственной услуги**

16.1. Максимальный срок ожидания в очереди при подаче запроса о предоставлении государственной услуги и при получении результата предоставления государственной услуги:

16.1.1. при подаче заявления о предоставлении Услуги в электронной форме и ожидания в очереди при подаче запроса о предоставлении государственной услуги и при получении результата предоставления государственной услуги не должен превышать 5 минут.

16.1.2. при подаче заявления о предоставлении Услуги на бумажном носителе (если такой способ допускается законодательством) и ожидания в очереди при получении результата предоставления услуги не должен превышать 15 минут.

## **17. Срок регистрации запроса заявителя о предоставлении государственной услуги**

17.1. Заявление, лично поданное в ОГАУ «Госэкспертиза Челябинской области», регистрируется не позднее следующего рабочего дня с даты его поступления.

17.2. Заявлению, поданному в электронной форме, автоматически присваивается регистрационный номер в момент сохранения заявления в ЛК.

## **18. Требования к помещениям, в которых предоставляется государственная услуга**

18.1. Помещения, в которых предоставляется Услуга должны соответствовать санитарно-эпидемиологическим правилам и нормативам.

18.2. При размещении помещений по высоте, должна быть обеспечена возможность получения Услуги маломобильными группами населения.

18.3. Вход и выход из помещений оборудуются указателями.

18.4. Места для информирования, предназначенные для ознакомления Заявителей с информационными материалами, оборудуются информационными стендами.

18.5. Места для ожидания на подачу или получение документов оборудуются стульями, скамьями.

18.6. Кабинеты для приема Заявителей должны быть оборудованы информационными табличками (вывесками) с указанием:

18.6.1. номера кабинета;

18.6.2. фамилии, имени, отчества и должности специалиста, осуществляющего предоставление Услуги.

18.7. Рабочие места работников ОГАУ «Госэкспертиза Челябинской области», предоставляющих Услугу, оборудуются компьютерами и оргтехникой, позволяющими своевременно и в полном объеме получать справочную информацию по вопросам предоставления услуги и организовать предоставление Услуги в полном объеме.

## **19. Показатели доступности и качества государственной услуги**

19.1. Показателями доступности предоставления Услуги являются:

19.1.1. доля Заявителей, получивших Услугу в электронном виде;

19.1.2. предоставление возможности получения информации о ходе предоставления Услуги, в том числе с использованием информационно-коммуникационных технологий;

19.1.3. транспортная доступность к местам предоставления Услуги;

19.1.4. соблюдение требований Регламента о порядке информирования об оказании Услуги;

19.1.5. возможность досудебного (внесудебного) рассмотрения жалоб (претензий) в процессе получения Услуги.

19.2. Показателями качества предоставления Услуги являются:

19.2.1. соблюдение сроков предоставления Услуги;

19.2.2. своевременное направление уведомлений Заявителям о предоставлении или прекращении предоставления Услуги.

19.2.3. соотношение количества обоснованных жалоб граждан и организаций по вопросам качества и доступности предоставления Услуги к общему количеству жалоб.

19.3. При подаче заявления и документов, необходимых для получения Услуги, в электронной форме Заявителю доступны в ЛК в режиме «он-лайн» ход предоставления государственной услуги, а также история всех операций с указанием даты и времени, ответственного лица.

### **Раздел 3. Состав, последовательность и сроки выполнения административных процедур, требования к порядку их выполнения, в том числе особенности выполнения административных процедур в электронной форме**

#### **20. Состав административных процедур**

20.1. Прием (получение) заявления и документов, необходимых для предоставления Услуги, их обработка и проверка (или мотивированный отказ в приеме документов или предоставлении Услуги).

20.2. Расчет стоимости Услуги.

20.3. Заключение договора на предоставление Услуги.

20.4. Проведение государственной экспертизы, формирование замечаний, устранение замечаний.

20.5. Продление срока (по инициативе Заявителя).

20.6. Подготовка заключения экспертизы – формирование результата предоставления Услуги (заключения), в том числе с внесением сведений о конечном результате предоставления Услуги в ЕГРЗ, получение единого уникального номера.

20.7. Выдача (направление) Заявителю документов, подтверждающих предоставление Услуги.

20.8. Проведение повторной экспертизы (в случае необходимости).

20.9. Каждая административная процедура состоит из действий. Перечень и содержание действий, составляющих каждую административную процедуру, приведен в приложении 5 к Регламенту.

#### **21. Особенности выполнения административных процедур в электронной форме**

21.1. Заявление и документация на предоставление Услуги в электронном виде направляется через ЛК АИС «Экспертиза, доступ к которому обеспечивается по средствам сайта учреждения (<https://ais.ge74.ru>).

21.2. Заявитель выбирает «Вход для заявителей», после чего его личность идентифицируется в ЕСИА, и осуществляется вход ЛК, где Заявитель управляет своими заявлениями на государственную услугу.

21.3. В случае отсутствия учетной записи ЕСИА, Заявителю необходимо удостоверить свою личность с помощью паспортных данных, ИНН и СНИЛС на ЕПГУ.

21.4. Заявитель в ЛК создает интерактивное заявление с приложением необходимых электронных документов.

21.5. Для получения Услуги электронные документы представляются в следующих форматах:

21.5.1. doc, docx, odt – для документов с текстовым содержанием, не включающим формулы (за исключением документов, указанных в подпункте 21.5.3);

21.5.2. pdf – для документов с текстовым содержанием, в том числе включающих формулы и (или) графические изображения (за исключением документов, указанных в подпункте 21.5.3), а также документов с графическим содержанием;

21.5.3. xls,xlsx, ods - для документов, содержащих сводки затрат, сводного сметного расчета стоимости строительства, объектных сметных расчетов (смет), локальных сметных расчетов (смет), сметных расчетов на отдельные виды затрат.

21.6. Электронные документы, представляемые в форматах, предусмотренных пунктом 21.5, должны:

21.6.1. формироваться способом, не предусматривающим сканирование документа на бумажном носителе (за исключением случаев, предусмотренных п. 22.9);

21.6.2. состоять из одного или нескольких файлов, каждый из которых содержит текстовую и (или) графическую информацию;

21.6.3. обеспечивать возможность поиска по текстовому содержанию документа и возможность копирования текста (за исключением случаев, когда текст является частью графического изображения);

21.6.4. содержать оглавление (для документов, содержащих структурированные по частям, главам, разделам (подразделам) данные) и закладки, обеспечивающие переходы по оглавлению и (или) к содержащимся в тексте рисункам и таблицам;

21.6.5. формироваться для каждого раздела (подраздела) проектной документации и содержать в названии слова «Раздел ПД №», а также «подраздел ПД №» (для подраздела в составе раздела) с указанием порядкового номера раздела, подраздела;

21.6.6. не превышать предельного размера в 80 мегабайт (в случае превышения предельного размера, документ делится на несколько, название каждого файла дополняется словом «Фрагмент» и порядковым номером файла, полученного в результате деления).

21.7. При наличии в проектной документации документов, подлежащих представлению в форматах xml или xls, xlsx, ods, такие документы формируются в виде отдельного электронного документа с соблюдением правил, предусмотренных пунктом 21.6.

21.8. В случаях, когда оригинал документа выдан и подписан уполномоченным органом власти или организацией на бумажном носителе (за исключением проектной документации), а также при подготовке информационно-удостоверяющего листа, предусмотренного пунктом 21.10,

допускается формирование электронного документа путем сканирования непосредственно с оригинала документа (использование копий не допускается), которое осуществляется с сохранением ориентации оригинала документа в разрешении 300 dpi (масштаб 1:1) с использованием следующих режимов:

21.8.1. «черно-белый» (при отсутствии в документе графических изображений и (или) цветного текста);

21.8.2. «оттенки серого» (при наличии в документе графических изображений, отличных от цветного графического изображения);

21.8.3. «цветной» или «режим полной цветопередачи» (при наличии в документе цветных графических изображений либо цветного текста).

21.9. Представляемые электронные документы подписываются с использованием УКЭП лицами, обладающими полномочиями на их подписание в соответствии с законодательством Российской Федерации, или лицами, уполномоченными на представление документов для оказания услуг.

21.10. Проектная документация, сформированная в форме электронного документа, подписывается лицами, участвующими в ее разработке, осуществлении нормоконтроля и согласовании, а в случае невозможности обеспечения их электронной подписью – на отдельные документы в составе проектной документации оформляется информационно-удостоверяющий лист (ИУЛ) на бумажном носителе, содержащий наименование электронного документа, к которому он выпущен, фамилии и подписи не обеспеченных электронной подписью лиц, дату и время последнего изменения документа. Такой информационно-удостоверяющий лист сканируется в соответствии с пунктом 21.8, и сформированный по результатам сканирования электронный документ подписывается лицом, уполномоченным на предоставление документов для оказания услуг, с использованием УКЭП.

21.11. В случае, если документация предоставляется в ОГАУ «Госэкспертиза Челябинской области» в электронной форме уполномоченным лицом, то на это уполномоченное лицо должна также предоставляться доверенность:

21.11.1. если у заказчика (технического заказчика) есть УКЭП, то доверенность на уполномоченное лицо подписывается УКЭП заказчика (технического заказчика).

21.11.2. в противном случае доверенность составляется в бумажной форме, сканируется согласно требованиям пункта 21.8 и заверяется электронно-цифровой подписью нотариуса, после чего доверенность в формате pdf предоставляется в электронном виде в ОГАУ «Госэкспертиза Челябинской области».

21.12. Заполненные поля интерактивной формы заявления проходят форматно-логический контроль. Форматно-логический контроль осуществляется после заполнения Заявителем каждого из полей интерактивной

формы. При выявлении некорректно заполненного поля Заявитель уведомляется о характере выявленной ошибки и порядке ее устранения.

21.13. Заполненное интерактивное заявление с загруженной и надлежащим образом подписанной документацией Заявитель передает в ЛК на рассмотрение в ОГАУ «Госэкспертиза Челябинской области».

21.14. При обращении Заявителя для получения Услуги в электронной форме проводится проверка действительности (валидности) квалифицированной подписи, с использованием которой подписаны электронные документы, предусматривающая проверку соблюдения условий Федерального закона от 06.04.2011 № 63-ФЗ «Об электронной подписи» и Приказа ФСБ РФ от 27.12.2011 № 795 «Об утверждении Требований к форме квалифицированного сертификата ключа проверки электронной подписи».

21.15. В случае если в результате проверки квалифицированной подписи будет выявлено несоблюдение установленных условий признания ее действительности Заявителю направляется уведомление об этом в ЛК с указанием причин несоответствия законодательным требованиям.

21.16. После получения уведомления Заявитель вправе устранить нарушения, которые послужили основанием для отказа в приеме к рассмотрению первичного обращения.

21.17. После проверки и принятия документации работником ОГАУ «Госэкспертиза Челябинской области» осуществляется расчет стоимости Услуги, Заявитель получает в ЛК проект договора и счет в электронной форме, подписанные уполномоченным лицом ОГАУ «Госэкспертиза Челябинской области» с использованием УКЭП, при этом у заявления в ЛК изменяется статус и Заявителю поступает уведомление на электронную почту.

21.18. Договор считается подписанным после его подписания ответственными лицами ОГАУ «Госэкспертиза Челябинской области» и Заявителя с использованием своих УКЭП, а также после проверки и подтверждения валидности сертификата УКЭП Заявителя – в ЛК статус договора изменяется на «подписан» в случае успешной проверки.

21.19. На стадии «Подготовка сводного замечания» для Заявителя в ЛК появляется информация о назначенных экспертах, о контрольных сроках стадии и контрольной дате заключения государственной экспертизы. назначение экспертов, изменяется статус заявления. Эксперты ОГАУ «Госэкспертиза Челябинской области» осуществляет рассмотрение проекта и подготовку замечаний (при наличии). Доступ на редактирование документации на данной стадии отсутствует.

21.20. Далее заявление переходит на стадию «Устранение замечаний», где Заявителю автоматически предоставляется возможность вносить надлежаще оформленные изменения в документацию, а также предоставлять ответы на выставленные замечания экспертов.

21.21. По обращению застройщика (технического заказчика) срок оказания Услуги может быть продлен согласно пункту 10.5 регламента. В ЛК Заявителем создается заявление на продление Услуги с прикреплением письма, не позднее 7 рабочих дней до срока окончания экспертизы (только на стадии «Устранение замечаний»). Заявление и прикрепленное письмо в ЛК подписываются застройщиком (техническим заказчиком) или уполномоченным ими лицом с использованием УКЭП.

21.22. В случае принятия решения о продлении срока предоставления Услуги Заявителю направляется в ЛК подписанное УКЭП со стороны ОГАУ «Госэкспертиза Челябинской области» дополнительное соглашение не позднее следующего рабочего дня после получения от Заявителя обращения о продлении.

21.23. Срок считается продленным (дополнительное соглашение подписанным) после его подписания ответственными лицами ОГАУ «Госэкспертиза Челябинской области» и Заявителя с использованием своих УКЭП, а также после проверки и подтверждения валидности сертификата УКЭП Заявителя: в ЛК статус дополнительного соглашения изменяется на «подписано», а статус заявления – «продлено».

21.24. По истечении регламентных сроков на устранение выявленных недостатков доступ в ЛК на внесение изменений в документацию и ответы на замечания для Заявителя автоматически закрывается.

21.25. ОГАУ «Госэкспертиза Челябинской области» формирует заключение экспертизы в электронной форме в формате pdf, скан-образ результатов рассмотрения документации подписывается с использованием УКЭП всеми лицами, участвовавшими в проведении государственной экспертизы и утверждается/подписывается уполномоченным лицом ОГАУ «Госэкспертиза Челябинской области».

21.26. В установленный общий срок ОГАУ «Госэкспертиза Челябинской области» направляет в электронной форме информацию в ЕГРЗ для включения в реестр выданных заключений государственной экспертизы проектной документации и (или) результатов инженерных изысканий и присвоения единого номера в соответствии с требованиями действующего законодательства Российской Федерации.

21.27. После присвоения единого номера Заявитель уведомляется о готовности результата предоставления Услуги (по электронной почте, в ЛК). Одновременно с уведомлением о готовности результата предоставления Услуги Заявителю направляются для подписания в электронной форме акт сдачи-приемки оказанной Услуги и счет-фактура в формате pdf, скан-образы подписаны уполномоченным лицом ОГАУ «Госэкспертиза Челябинской области» с использованием УКЭП.

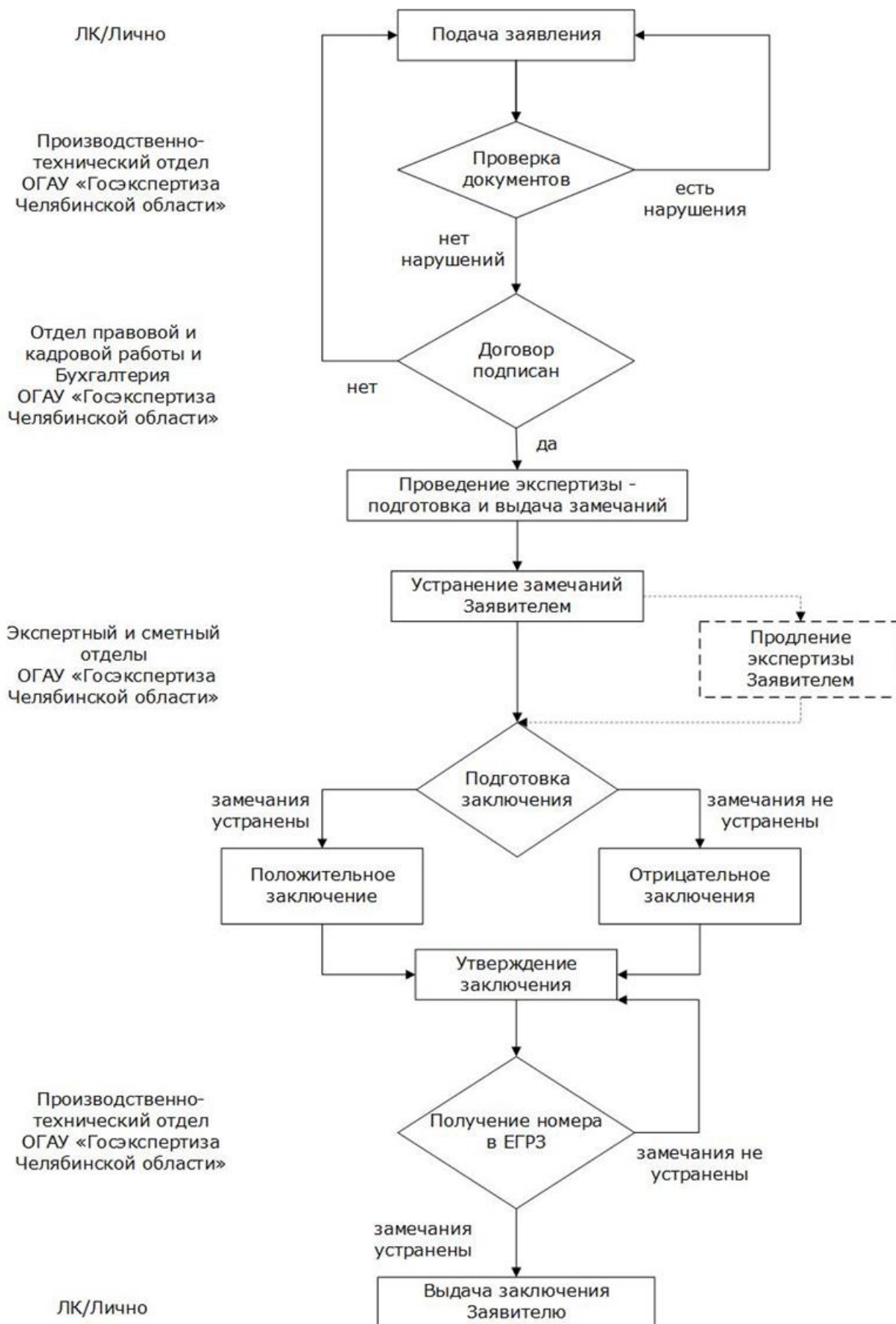
21.28. Акт считается подписанным после его подписания ответственными лицами ОГАУ «Госэкспертиза Челябинской области» и Заявителя с

использованием своих УКЭП, а также после проверки и подтверждения валидности сертификата УКЭП Заявителя, в ЛК статус акта изменяется на «подписан».

21.29. После подписания акта криптоконтейнер, содержащий заключение экспертизы, дату заключения и уникальный реестровый номер, УКЭП экспертов, УКЭП сотрудника Оператора ГИС «ЕГРЗ», становится доступным для скачивания Заявителю в ЛК с одновременным уведомлением на электронную почту и изменением статуса на «Заключение выдано и внесено в Реестр».



## 22. Блок-схема предоставления государственной услуги



## **Раздел 4. Формы контроля за исполнением Регламента**

### **23. Порядок осуществления текущего контроля за соблюдением и исполнением Регламента и иных нормативных правовых актов, устанавливающих требования к предоставлению Услуги, а также принятием ими решений**

23.1. Текущий контроль за соблюдением должностными лицами ОГАУ «Госэкспертиза Челябинской области» положений Регламента и иных нормативных правовых актов, устанавливающих требования к предоставлению Услуги, осуществляется начальником ОГАУ «Госэкспертиза Челябинской области» и уполномоченными им должностными лицами.

23.2. Текущий контроль включает в себя проверку полноты и качества предоставления государственной услуги, соблюдения и исполнения положений настоящего Регламента, иных нормативно-правовых актов Российской Федерации, выявление и обеспечение устранения выявленных нарушений, рассмотрение и принятие решений и подготовку ответов на обращения Заявителей, содержащие жалобы на действия (бездействия) участвующих в предоставлении Услуг работников ОГАУ «Госэкспертиза Челябинской области».

23.3. Текущий контроль осуществляется как в плановом порядке (ежедневный мониторинг), так и путем проведения внеплановых проверок решений и действий участвующих в предоставлении Услуг работников ОГАУ «Госэкспертиза Челябинской области» (не реже 1 раза в квартал).

23.4. Должностные лица ОГАУ «Госэкспертиза Челябинской области», участвующие в предоставлении государственной услуги, несут персональную ответственность за предоставление Услуги в соответствии с настоящим Регламентом и иными нормативными правовыми актами Российской Федерации, устанавливающими требования к предоставлению государственной услуги, за обеспечение полноты и качества предоставления Услуги.

23.5. Ответственность работников ОГАУ «Госэкспертиза Челябинской области», участвующих в предоставлении государственной услуги, устанавливается в их должностных инструкциях в соответствии с требованиями действующего законодательства Российской Федерации.

## **Раздел 5. Досудебный (внесудебный) порядок обжалования решений и действий (бездействия) органа, предоставляющего государственную услугу, а также должностных лиц, государственных гражданских служащих Челябинской области**

### **24. Права Заявителей при обжаловании, требования к жалобам и решениям по результатам рассмотрения жалоб**

24.1. Заявитель имеет право подать в досудебном (внесудебном) порядке жалобу на принятые (совершенные) при предоставлении Услуги, решения и (или) действия (бездействие) ОГАУ «Госэкспертиза Челябинской области» и ее работников. Заявители могут обратиться с жалобами в случаях:

24.1.1. нарушения срока регистрации заявления и документов, необходимых для предоставления Услуги;

24.1.2. требования от Заявителя документов, представление которых не предусмотрено нормативными правовыми актами Российской Федерации и Челябинской области, в том числе документов, получаемых с использованием межведомственного информационного взаимодействия;

24.1.3. требования платы за предоставление услуги, не предусмотренной нормативными правовыми актами Российской Федерации;

24.1.4. нарушения срока предоставления Услуги;

24.1.5. отказа Заявителю в приеме документов, представление которых предусмотрено нормативными правовыми актами Российской Федерации для предоставления Услуги, по основаниям, не предусмотренным нормативными правовыми актами Российской Федерации;

24.1.6. отказа Заявителю в предоставлении Услуги по основаниям, не предусмотренным нормативными правовыми актами Российской Федерации;

24.1.7. отказа Заявителю в исправлении допущенных опечаток и ошибок в выданных в результате предоставления Услуги документах, либо в случае нарушения установленного срока таких исправлений;

24.1.8. иных нарушений порядка предоставления Услуги, установленного нормативными правовыми актами Российской Федерации.

24.2. Жалобы на решения и (или) действия (бездействие) работников учреждения рассматриваются начальником (уполномоченным лицом) ОГАУ «Госэкспертиза Челябинской области».

24.3. Жалобы могут быть поданы в письменном виде в бумажной форме или в электронной форме одним из следующих способов:

24.3.1. при личном обращении Заявителя (представителя Заявителя);

24.3.2. почтовым отправлением;

24.3.3. по электронной почте;

24.3.4. через ЕПГУ;

24.3.5. через РПГУ;

24.3.6. через официальный сайт учреждения.

24.4. Жалоба должна содержать:

24.4.1. наименование уполномоченного на рассмотрение жалобы органа (организации) либо должность и (или) фамилию, имя и отчество (при наличии) соответствующего должностного лица, которому направляется жалоба;

24.4.2. должность и (или) фамилию, имя, отчество (при наличии) должностного лица, решения и (или) действия (бездействие) которого обжалуются;

24.4.3. фамилию, имя, отчество (при наличии), сведения о месте жительства Заявителя – физического лица, в том числе зарегистрированного в качестве индивидуального предпринимателя, либо наименование, сведения о месте нахождения Заявителя – юридического лица, а также номер (номера) контактного телефона, адрес (адреса) электронной почты (при наличии) и почтовый адрес, по которым должен быть направлен ответ Заявителю;

24.4.4. дату подачи и регистрационный номер заявления на предоставление Услуги (за исключением случаев обжалования отказа в приеме заявления и его регистрации) при наличии;

24.4.5. сведения о решениях и (или) действиях (бездействии), являющихся предметом обжалования;

24.4.6. доводы, на основании которых Заявитель не согласен с обжалуемыми решениями и (или) действиями (бездействием). Заявителем могут быть представлены документы (при наличии), подтверждающие доводы Заявителя, либо их копии;

24.4.7. требования Заявителя;

24.4.8. перечень прилагаемых к жалобе документов (при наличии);

24.4.9. дату составления жалобы

24.4.10. подпись Заявителя.

24.5. Поступившая жалоба подлежит регистрации в срок не позднее рабочего дня, следующего за днем поступления.

24.6. Максимальный срок рассмотрения жалобы составляет 30 календарных дней со дня ее регистрации.

24.7. По результатам рассмотрения жалобы принимается решение об удовлетворении жалобы (полностью или в части) либо об отказе в удовлетворении жалобы.

24.8. Решение оформляется в письменном виде с использованием официальных бланков.

24.9. В удовлетворении жалобы отказывается в случаях:

- 24.9.1. признания обжалуемых решений и (или) действий (бездействия) законными, не нарушающими прав и свобод Заявителя;
- 24.9.2. подачи жалобы лицом, полномочия которого не подтверждены в порядке, установленном нормативными правовыми актами Российской Федерации;
- 24.9.3. отсутствия у Заявителя права на получение Услуги;
- 24.9.4. наличия вступившего в законную силу решения суда по жалобе Заявителя с тождественными предметом и основаниями или решения по жалобе, принятого ранее в досудебном (внесудебном) порядке в отношении того же Заявителя и по тому же предмету жалобы (за исключением случаев обжалования ранее принятых решений в вышестоящий орган).
- 24.10. Жалоба подлежит оставлению без ответа по существу в случаях:
- 24.10.1. наличия в жалобе нецензурных либо оскорбительных выражений, угроз жизни, здоровью и имуществу должностных лиц, а также членов их семей;
- 24.10.2. если текст жалобы (его часть), фамилия, почтовый адрес и адрес электронной почты не поддаются прочтению;
- 24.10.3. если в жалобе не указаны фамилия Заявителя (представителя Заявителя) или почтовый адрес и адрес электронной почты, по которым должен быть направлен ответ;
- 24.10.4. если текст жалобы не позволяет определить ее суть;
- 24.10.5. если в орган или организацию, уполномоченные на рассмотрение жалобы, поступило ходатайство Заявителя (представителя Заявителя) об отзыве жалобы до вынесения решения по жалобе;
- 24.10.6. если Заявителю неоднократно предоставлялся ответ на жалобу, аналогичного содержания, и новых аргументов Заявителем не приведено.
- 24.11. Решение по жалобе направляется Заявителю (представителю Заявителя) в срок не более 3 рабочих дней со дня его принятия, по почтовому адресу, указанному в жалобе. По желанию Заявителя решение также направляется на указанный в жалобе адрес электронной почты (в форме электронного документа, подписанного уполномоченного должностного лица). В таком же порядке Заявителю (представителю Заявителя) направляется решение по жалобе, в которой для ответа указан только адрес электронной почты, а почтовый адрес отсутствует или не поддается прочтению.
- 24.12. В случае оставления жалобы без ответа по существу Заявителю (его представителю) направляется в срок не позднее 3 рабочих дней, с момента регистрации жалобы, письменное мотивированное уведомление с указанием оснований (за исключением случаев, когда в жалобе не указаны почтовый адрес и адрес электронной почты для ответа или они не поддаются прочтению). Уведомление направляется в порядке, установленном для направления решения по жалобе.

24.13. Подача жалобы в досудебном (внесудебном) порядке не исключает права Заявителя (представителя Заявителя) на одновременную или последующую подачу жалобы в суд.

24.14. Информирование Заявителей о судебном и досудебном (внесудебном) порядке обжалования решений и (или) действий (бездействия), совершенных при предоставлении Услуги, должно осуществляться путем:

24.14.1. размещения соответствующей информации на стендах в местах предоставления Услуги и на официальном сайте ОГАУ «Госэкспертиза Челябинской области»;

24.14.2. консультирования Заявителей, в том числе по телефону, электронной почте, при личном приеме;

24.14.3. размещения информации на ЕПГУ;

24.14.4. размещения информации на РПГУ.

24.15. Заявитель вправе обжаловать принятое по жалобе решение в судебном порядке в соответствии с действующим законодательством Российской Федерации.

## **Раздел 6. Правила обработки персональных данных при предоставлении Услуги**

### **25. Требования к обработке персональных данных**

25.1. Обработка персональных данных при предоставлении Услуги осуществляется с учетом требований федерального законодательства в сфере персональных данных. Обработка персональных данных при предоставлении Услуги ограничивается достижением конкретных, определенных Регламентом целей. Не допускается обработка персональных данных, несовместимая с целями сбора персональных данных. Обработке подлежат только персональные данные, которые отвечают целям их обработки.

25.2. Целью обработки персональных данных является исполнение работниками ОГАУ «Госэкспертиза Челябинской области» должностных обязанностей и полномочий в процессе предоставления Услуги.

25.3. При обработке персональных данных должны быть обеспечены точность персональных данных, их достаточность, а в необходимых случаях и актуальность по отношению к цели обработки персональных данных.

25.4. Хранение персональных данных должно осуществляться в форме, позволяющей определить субъекта персональных данных, не дольше, чем этого требует цель обработки персональных данных, если срок хранения персональных данных не установлен федеральным законодательством, законодательством Челябинской области. Обработываемые персональные данные подлежат уничтожению либо обезличиванию по достижении целей

обработки или в случае утраты необходимости в достижении этих целей, если иное не предусмотрено законодательством.

25.5. В соответствии с целью обработки персональных данных обрабатываются следующие персональные данные:

- 25.5.1. фамилия, имя, отчество;
- 25.5.2. данные документа, удостоверяющего личность;
- 25.5.3. адрес места жительства;
- 25.5.4. домашний, сотовый телефоны;
- 25.5.5. адрес электронной почты.

25.6. В соответствии с целью обработки персональных данных, к категориям субъектов, персональные данные которых обрабатываются, относятся физические лица, обратившиеся за предоставлением Услуги от своего имени или в качестве представителей других лиц.

25.7. Сроки обработки и хранения указанных выше персональных данных определяются в соответствии с требованиями законодательства. По истечении сроков обработки и хранения персональные данные подлежат уничтожению либо обезличиванию, если иное не предусмотрено законодательством.

25.8. Уполномоченные лица на получение, обработку, хранение, передачу и любое другое использование персональных данных обязаны:

25.8.1. знать и выполнять требования законодательства в области обеспечения защиты персональных данных, Регламента;

25.8.2. хранить в тайне известные им персональные данные, информировать о фактах нарушения порядка обращения с персональными данными, о попытках несанкционированного доступа к ним;

25.8.3. соблюдать правила использования персональных данных, порядок их учета и хранения, исключить доступ к ним посторонних лиц;

25.8.4. обрабатывать только те персональные данные, к которым получен доступ в силу исполнения служебных обязанностей.

25.9. При обработке персональных данных уполномоченным лицам на получение, обработку, хранение, передачу и любое другое использование персональных данных запрещается:

25.9.1. использовать сведения, содержащие персональные данные, в неслужебных целях, а также в служебных целях – при ведении переговоров по телефонной сети, в открытой переписке, статьях и выступлениях;

25.9.2. передавать персональные данные по незащищенным каналам связи (телетайп, факсимильная связь, электронная почта) без использования сертифицированных средств криптографической защиты информации;

25.9.3. выполнять на дому работы, связанные с использованием персональных данных, выносить документы и другие носители информации, содержащие персональные данные, из места их хранения.

25.10. ОГАУ «Госэкспертиза Челябинской области» для защиты персональных данных от неправомерного или случайного доступа к ним, уничтожения, изменения, блокирования, копирования, предоставления, распространения персональных данных, а также от иных неправомерных действий в отношении персональных данных, принимает меры защиты, предусмотренные действующим законодательством Российской Федерации.



## Приложение 1. Термины, определения и сокращения

1.1. *АИС «Экспертиза»* – автоматизированная информационная система «Экспертиза», предназначенная для осуществления электронного документооборота и исполнения бизнес-процессов ОГАУ «Госэкспертиза Челябинской области», расположенная в сети Интернет по адресу <https://ais.ge74.ru>.

1.2. *ЕГРЗ* – Единый государственный реестр заключений экспертизы проектной документации объектов капитального строительства, расположенный в сети Интернет по адресу <http://egrz.ru>.

1.3. *ЕПГУ* – Справочно-информационный портал государственных услуг Российской Федерации «Единый портал государственных и муниципальных услуг», расположенный в сети Интернет по адресу <https://www.gosuslugi.ru>.

1.4. *ЕСИА* – Единая система идентификации и аутентификации, информационная система в Российской Федерации, обеспечивающая санкционированный доступ участников информационного взаимодействия (граждан-заявителей и должностных лиц органов исполнительной власти) к информации, содержащейся в государственных информационных системах и иных информационных системах.

1.5. *Застройщик* – физическое или юридическое лицо, обеспечивающее на принадлежащем ему земельном участке или на земельном участке иного правообладателя (которому при осуществлении бюджетных инвестиций в объекты капитального строительства государственной (муниципальной) собственности органы государственной власти (государственные органы), Государственная корпорация по атомной энергии «Росатом», Государственная корпорация по космической деятельности «Роскосмос», органы управления государственными внебюджетными фондами или органы местного самоуправления передали в случаях, установленных бюджетным законодательством Российской Федерации, на основании соглашений свои полномочия государственного (муниципального) заказчика или которому в соответствии со статьей 13.3 Федерального закона от 29 июля 2017 года № 218-ФЗ «О публично-правовой компании по защите прав граждан – участников долевого строительства при несостоятельности (банкротстве) застройщиков и о внесении изменений в отдельные законодательные акты Российской Федерации» передали на основании соглашений свои функции застройщика) строительство, реконструкцию, капитальный ремонт, снос объектов капитального строительства, а также выполнение инженерных изысканий, подготовку проектной документации для их строительства, реконструкции, капитального ремонта. Застройщик вправе передать свои функции, предусмотренные законодательством о градостроительной деятельности, техническому заказчику.

1.6. *Заявитель* – технический заказчик, застройщик или уполномоченное кем-либо из них лицо, обратившиеся с заявлением о проведении государственной экспертизы.

1.7. *Инженерные изыскания* – изучение природных условий и факторов техногенного воздействия в целях рационального и безопасного использования территорий и земельных участков в их пределах, подготовки данных по обоснованию материалов, необходимых для территориального планирования, планировки территории и архитектурно-строительного проектирования.

1.8. *ИНН* – идентификационный номер налогоплательщика.

1.9. *Информационная модель объекта капитального строительства* – совокупность взаимосвязанных сведений, документов и материалов об объекте капитального строительства, формируемых в электронном виде на этапах выполнения инженерных изысканий, осуществления архитектурно-строительного проектирования, строительства, реконструкции, капитального ремонта, эксплуатации и (или) сноса объекта капитального строительства.

1.10. *ИУЛ* – информационно-удостоверяющий лист. В приложении «В» к ГОСТу 2.051-2013 приведена рекомендуемая форма информационно-удостоверяющего листа.

1.11. *Капитальный ремонт линейных объектов* – изменение параметров линейных объектов или их участков (частей), которое не влечет за собой изменение класса, категории и (или) первоначально установленных показателей функционирования таких объектов и при котором не требуется изменение границ полос отвода и (или) охранных зон таких объектов.

1.12. *Капитальный ремонт объектов капитального строительства (за исключением линейных объектов)* – замена и (или) восстановление строительных конструкций объектов капитального строительства или элементов таких конструкций, за исключением несущих строительных конструкций, замена и (или) восстановление систем инженерно-технического обеспечения и сетей инженерно-технического обеспечения объектов капитального строительства или их элементов, а также замена отдельных элементов несущих строительных конструкций на аналогичные или иные улучшающие показатели таких конструкций элементы и (или) восстановление указанных элементов.

1.13. *Линейные объекты* – линии электропередачи, линии связи (в том числе линейно-кабельные сооружения), трубопроводы, автомобильные дороги, железнодорожные линии и другие подобные сооружения

1.14. *Некапитальные строения, сооружения* – строения, сооружения, которые не имеют прочной связи с землей и конструктивные характеристики которых позволяют осуществить их перемещение и (или) демонтаж и последующую сборку без несоразмерного ущерба назначению и без изменения основных характеристик строений, сооружений (в том числе киосков, навесов и других подобных строений, сооружений).

1.15. *Объект капитального строительства* – здание, строение, сооружение, объекты, строительство которых не завершено (далее - объекты незавершенного строительства), за исключением некапитальных строений, сооружений и неотделимых улучшений земельного участка (замощение, покрытие и другие).

1.16. *Органы власти* – государственные органы, органы местного самоуправления, участвующие в предоставлении государственных или муниципальных услуг.

1.17. *Представитель Заявителя* – физическое лицо, действующее в интересах Заявителя на основании оформленного в соответствии с действующим законодательством письменного документа, подтверждающего полномочия представителя на совершение определенного объема юридически значимых действий от имени представляемого.

1.18. *Проверка валидности сертификата ключа электронно-цифровой подписи* – это действия, производимые над проверяемым сертификатом ключа подписи для того, чтобы убедиться в возможности его использования, а именно: проверка целостности сертификата ключа подписи, проверка срока действия сертификата ключа подписи, проверка отсутствия сертификата ключа подписи в актуальном списке отозванных сертификатов ключей подписей, проверка области действия сертификата ключа подписи.

1.19. *Проектная документация* – совокупность текстовых и графических проектных документов, определяющих архитектурные, функционально-технологические, конструктивные и инженерно-технические решения, состав которых необходим для оценки соответствия принятых решений заданию на проектирование, требованиям законодательства, нормативным правовым актам, документам в области стандартизации и достаточен для разработки рабочей документации для строительства.

1.20. *Рабочая документация* – совокупность текстовых и графических документов, обеспечивающих реализацию принятых в утвержденной проектной документации технических решений объекта капитального строительства, необходимых для производства строительных и монтажных работ, обеспечения строительства оборудованием, изделиями и материалами и (или) изготовления строительных изделий.

1.21. *Результаты инженерных изысканий* – документ о выполненных инженерных изысканиях, содержащий материалы в текстовой форме и в виде карт (схем) и отражающий сведения о задачах инженерных изысканий, о местоположении территории, на которой планируется осуществлять строительство или реконструкцию, о видах, об объеме, о способах и о сроках проведения работ по выполнению инженерных изысканий в соответствии с программой инженерных изысканий, о качестве выполненных инженерных изысканий, о результатах комплексного изучения природных и техногенных условий указанной территории, в том числе о результатах изучения, оценки и прогноза возможных изменений природных и техногенных условий указанной территории применительно к объекту капитального строительства при осуществлении строительства, реконструкции и после их завершения и о результатах оценки влияния строительства, реконструкции такого объекта на другие объекты капитального строительства.

1.22. *Реконструкция линейных объектов* – изменение параметров линейных объектов или их участков (частей), которое влечет за собой изменение класса, категории и (или) первоначально установленных показателей

функционирования таких объектов (мощности, грузоподъемности и других) или при котором требуется изменение границ полос отвода и (или) охранных зон таких объектов.

1.23. *Реконструкция объектов капитального строительства (за исключением линейных объектов)* – изменение параметров объекта капитального строительства, его частей (высоты, количества этажей, площади, объема), в том числе надстройка, перестройка, расширение объекта капитального строительства, а также замена и (или) восстановление несущих строительных конструкций объекта капитального строительства, за исключением замены отдельных элементов таких конструкций на аналогичные или иные улучшающие показатели таких конструкций элементы и (или) восстановления указанных элементов.

1.24. *РПГУ* – Автоматизированная система «Портал государственных и муниципальных услуг Челябинской области».

1.25. *Сеть Интернет* – информационно-телекоммуникационная сеть «Интернет».

1.26. *Сметная стоимость строительства* – сметная стоимость строительства, реконструкции, капитального ремонта, сноса объектов капитального строительства, работ по сохранению объектов культурного наследия – расчетная стоимость строительства, реконструкции, капитального ремонта, сноса объектов капитального строительства, работ по сохранению объектов культурного наследия, подлежащая определению на этапе архитектурно-строительного проектирования, подготовки сметы на снос объекта капитального строительства и применению в соответствии со статьей 8.3 Градостроительного Кодекса Российской Федерации.

1.27. *СНИЛС* – страховой номер индивидуального лицевого счёта.

1.28. *Снос объекта капитального строительства* – ликвидация объекта капитального строительства путем его разрушения (за исключением разрушения вследствие природных явлений либо противоправных действий третьих лиц), разборки и (или) демонтажа объекта капитального строительства, в том числе его частей.

1.29. *СРО* – саморегулируемая организация в области инженерных изысканий, архитектурно-строительного проектирования, строительства, реконструкции, капитального ремонта, сноса объектов капитального строительства – некоммерческая организация, созданная в форме ассоциации (союза) и основанная на членстве индивидуальных предпринимателей и (или) юридических лиц, выполняющих инженерные изыскания или осуществляющих подготовку проектной документации или строительство, реконструкцию, капитальный ремонт, снос объектов капитального строительства по договорам о выполнении инженерных изысканий, о подготовке проектной документации, о строительстве, реконструкции, капитальном ремонте, сносе объектов капитального строительства, заключенным с застройщиком, техническим заказчиком, лицом, ответственным за эксплуатацию здания, сооружения, либо со специализированной некоммерческой организацией, которая осуществляет

деятельность, направленную на обеспечение проведения капитального ремонта общего имущества в многоквартирных домах.

1.30. *Строительство* – создание зданий, строений, сооружений (в том числе на месте сносимых объектов капитального строительства).

1.31. *Технический заказчик* – юридическое лицо, которое уполномочено застройщиком и от имени застройщика заключает договоры о выполнении инженерных изысканий, о подготовке проектной документации, о строительстве, реконструкции, капитальном ремонте, сносе объектов капитального строительства, подготавливает задания на выполнение указанных видов работ, предоставляет лицам, выполняющим инженерные изыскания и (или) осуществляющим подготовку проектной документации, строительство, реконструкцию, капитальный ремонт, снос объектов капитального строительства, материалы и документы, необходимые для выполнения указанных видов работ, утверждает проектную документацию, подписывает документы, необходимые для получения разрешения на ввод объекта капитального строительства в эксплуатацию, осуществляет иные функции, предусмотренные законодательством о градостроительной деятельности (далее также – функции технического заказчика). Функции технического заказчика могут выполняться только членом соответственно саморегулируемой организации в области инженерных изысканий, архитектурно-строительного проектирования, строительства, реконструкции, капитального ремонта, сноса объектов капитального строительства, за исключением случаев, предусмотренных частью 2.1 статьи 47, частью 4.1 статьи 48, частями 2.1 и 2.2 статьи 52, частями 5 и 6 статьи 55.31 Градостроительным Кодексом Российской Федерации.

1.32. *Удостоверяющий центр* – удостоверяющий центр, аккредитованный Министерством связи и массовых коммуникаций Российской Федерации.

1.33. *Услуга* – государственная экспертиза проектной документации и результатов инженерных изысканий, в том числе экспертное сопровождение.

1.34. *Файл документа* – электронный образ документа, полученный путем сканирования документа в бумажной форме.

1.35. *Эксперт* – лицо, участвующее в рассмотрении раздела проектной документации, в том числе на предмет проверки достоверности определения сметной стоимости, или материалов результатов инженерных изысканий по направлению деятельности, указанному в его квалификационном аттестате.

1.36. *УКЭП* – усиленная квалифицированная электронная подпись, выданная аккредитованным Удостоверяющим центром. Реквизит электронного документа, предназначенный для защиты данного электронного документа от подделки, полученный в результате криптографического преобразования информации с использованием закрытого ключа электронной цифровой подписи и позволяющий идентифицировать владельца сертификата ключа подписи, а также установить отсутствие искажения информации в электронном документе, а также обеспечивает не отказываемость подписавшегося.

1.37. *Этап строительства* – строительство или реконструкция объекта капитального строительства из числа объектов капитального строительства,

планируемых к строительству, реконструкции на одном земельном участке, если такой объект может быть введен в эксплуатацию и эксплуатироваться автономно (то есть независимо от строительства или реконструкции иных объектов капитального строительства на этом земельном участке), а также строительство или реконструкция части объекта капитального строительства, которая может быть введена в эксплуатацию и эксплуатироваться автономно (то есть независимо от строительства или реконструкции иных частей этого объекта капитального строительства). В отношении автомобильных дорог и объектов капитального строительства инфраструктуры железнодорожного транспорта (в том числе высокоскоростного) под этапом строительства также понимается комплекс работ по подготовке территории строительства, включающий в себя снос зданий, строений и сооружений, переустройство (перенос) инженерных коммуникаций, вырубку леса, проведение археологических раскопок в пределах территории строительства, разминирование территории строительства и другие работы. В отношении морских и речных портов под этапом строительства понимается комплекс работ по строительству объектов инфраструктуры морского или речного порта общепортового назначения, в состав которых полностью или частично входят портовые гидротехнические сооружения, внутренние рейды, якорные стоянки, средства навигационного оборудования и другие объекты навигационно-гидрографического обеспечения морских путей, системы управления движением судов, железнодорожные и автомобильные подъездные пути, линии связи, устройства тепло-, газо-, водо- и электроснабжения, инженерные коммуникации, искусственные земельные участки, строительство которых необходимо для функционирования морских терминалов, перегрузочных комплексов.

## **Приложение 2. Справочная информация о месте нахождения, графике работы, контактных телефонах, адресах электронной почты ОГАУ «Госэкспертиза Челябинской области»**

2.1. Полное наименование организации, предоставляющей Услугу: Областное государственное автономное учреждение «Управление государственной экспертизы проектной документации, проектов документов территориального планирования и инженерных изысканий Челябинской области».

2.2. Краткое наименование организации, предоставляющей Услугу: ОГАУ «Госэкспертиза Челябинской области».

2.3. Место нахождения (фактический адрес) ОГАУ «Госэкспертиза Челябинской области»: г. Челябинск, ул. Цвиллинга, д. 46 (5 и 6 этажи).

2.4. Почтовый адрес ОГАУ «Госэкспертиза Челябинской области» для направления документов и обращений: 454091, г. Челябинск, ул. Цвиллинга, д. 46, оф. 600.

2.5. График работы ОГАУ «Госэкспертиза Челябинской области»:

День недели	Рабочее время	Перерыв
Понедельник	с 08.30 до 17.30	с 12.00 до 12.45
Вторник	с 08.30 до 17.30	с 12.00 до 12.45
Среда	с 08.30 до 17.30	с 12.00 до 12.45
Четверг	с 08.30 до 17.30	с 12.00 до 12.45
Пятница	с 08.30 до 16.15	с 12.00 до 12.45
Суббота	выходной день	
Воскресенье	выходной день	

2.6. Единый многоканальный телефон ОГАУ «Госэкспертиза Челябинской области»: +7 (351) 219-33-00.

2.7. Официальный сайт ОГАУ «Госэкспертиза Челябинской области»: [www.ge74.ru](http://www.ge74.ru).

2.8. Электронный адрес для обращений в ОГАУ «Госэкспертиза Челябинской области»: [info@ge74.ru](mailto:info@ge74.ru).

### **Приложение 3. Список нормативных актов, в соответствии с которыми осуществляется оказание Услуги**

- 3.1. Градостроительный кодекс Российской Федерации от 29.12.2004 № 190-ФЗ.
- 3.2. Бюджетный кодекс Российской Федерации от 31.07.1998 № 145-ФЗ.
- 3.3. Федеральный закон от 27.12.2002 № 184-ФЗ «О техническом регулировании».
- 3.4. Федеральный закон от 27.07.2010 № 210-ФЗ «Об организации предоставления государственных и муниципальных услуг».
- 3.5. Федеральный закон от 06.04.2010 № 63-ФЗ «Об электронной подписи».
- 3.6. Федеральный закон от 02.05.2006 № 59-ФЗ «О порядке рассмотрения обращений граждан Российской Федерации».
- 3.7. Приказ ФСБ РФ от 27.12.2011 № 795 «Об утверждении Требований к форме квалифицированного сертификата ключа проверки электронной подписи».
- 3.8. Федеральный закон от 21 июля 2008 года № 123-ФЗ «Технический регламент о требованиях пожарной безопасности».
- 3.9. Федеральный закон от 30 декабря 2009 года № 384-ФЗ «Технический регламент о безопасности зданий и сооружений».
- 3.10. Постановление Правительства Российской Федерации от 05.03.2007 № 145 «О порядке организации и проведения государственной экспертизы проектной документации и результатов инженерных изысканий».
- 3.11. Постановление Правительства Российской Федерации от 16.02.2008 № 87 «О составе разделов проектной документации и требованиях к их содержанию».
- 3.12. Постановление Правительства Российской Федерации от 19.01.2006 № 20 «Об инженерных изысканиях для подготовки проектной документации, строительства, реконструкции объектов капитального строительства».
- 3.13. Приказ Министерства строительства и жилищно-коммунального хозяйства Российской Федерации от 12.05.2017 № 783/пр «Об утверждении требований к формату электронных документов, представляемых для проведения государственной экспертизы проектной документации и (или) результатов инженерных изысканий и проверки достоверности определения сметной стоимости строительства, реконструкции, капитального ремонта объектов капитального строительства».
- 3.14. Приказ Министерства строительства и жилищно-коммунального хозяйства Российской Федерации от 08 июня 2018 г. № 341/пр «Об утверждении требований к составу, содержанию и порядку оформления заключения государственной экспертизы проектной документации и (или) результатов инженерных изысканий»



3.15. Постановление Правительства РФ от 24.07.2017 № 878 «О порядке формирования единого государственного реестра заключений экспертизы проектной документации объектов капитального строительства и внесении изменений в постановление Правительства Российской Федерации от 5 марта 2007 г. № 145" (вместе с «Правилами формирования единого государственного реестра заключений экспертизы проектной документации объектов капитального строительства»).

3.16. Приказ Минстроя России от 21.02.2018 № 115/пр «Об утверждении порядка ведения единого государственного реестра заключений экспертизы проектной документации объектов капитального строительства и предоставления содержащихся в нем сведений и документов».

## **Приложение 4. Перечень документов, необходимых для оказания Услуги**

**4.1. Для проведения государственной экспертизы одновременно проектной документации и результатов инженерных изысканий, выполненных для подготовки такой проектной документации, представляются:**

4.1.1. заявление о проведении государственной экспертизы, в котором указываются:

а) идентификационные сведения об исполнителях работ – лицах, осуществивших подготовку проектной документации и выполнивших инженерные изыскания (фамилия, имя, отчество (при наличии), страховой номер индивидуального лицевого счета в системе обязательного пенсионного страхования, основной государственный регистрационный номер, почтовый адрес, адрес электронной почты (при наличии) индивидуального предпринимателя; полное наименование, идентификационный номер налогоплательщика, основной государственный регистрационный номер, код причины постановки на учет в налоговом органе, место нахождения и адрес, адрес электронной почты (при наличии) юридического лица);

б) идентификационные сведения об объекте капитального строительства, проектная документация и (или) результаты инженерных изысканий в отношении которого представлены на государственную экспертизу (наименование объекта предполагаемого строительства (реконструкции, капитального ремонта, сноса, работ по сохранению объектов культурного наследия (памятников истории и культуры) народов Российской Федерации), сведения о функциональном назначении объекта капитального строительства, почтовый (строительный) адрес объекта капитального строительства, основные технико-экономические показатели объекта капитального строительства (площадь, объем, протяженность, количество этажей, производственная мощность и другие), кадастровый номер земельного участка (земельных участков), в пределах которого расположен или планируется расположение объекта капитального строительства, не являющегося линейным объектом (номер и дата утверждения градостроительного плана земельного участка и (или) документации по планировке территории);

в) идентификационные сведения о Заявителе (фамилия, имя, отчество (при наличии), страховой номер индивидуального лицевого счета в системе обязательного пенсионного страхования, почтовый адрес, адрес электронной почты (при наличии) застройщика (технического заказчика) – физического лица; фамилия, имя, отчество (при наличии), страховой номер индивидуального лицевого счета в системе обязательного пенсионного страхования, основной государственный регистрационный номер, почтовый адрес, адрес электронной почты (при наличии) застройщика (технического заказчика) – индивидуального предпринимателя; полное наименование, идентификационный номер налогоплательщика, основной государственный регистрационный номер, код причины постановки на учет в налоговом органе, место нахождения и адрес,

адрес электронной почты (при наличии) застройщика – юридического лица, органа государственной власти, иного государственного органа, органа местного самоуправления, а в случае, если застройщик (технический заказчик) и Заявитель не одно и то же лицо, – указанные сведения также в отношении Заявителя);

г) сведения об использовании (о причинах неиспользования) экономически эффективной проектной документации повторного использования при подготовке проектной документации, представленной для проведения государственной экспертизы, в случае если законодательством Российской Федерации установлено требование о подготовке проектной документации с обязательным использованием проектной документации повторного использования;

д) сведения об источнике финансирования (в случае если финансирование работ предполагается осуществлять полностью или частично за счет средств бюджетов бюджетной системы Российской Федерации, указывается соответствующий бюджет бюджетной системы Российской Федерации в соответствии со статьей 10 Бюджетного кодекса Российской Федерации; в случае если финансирование работ предполагается осуществлять полностью или частично за счет средств юридических лиц, созданных Российской Федерацией, Челябинской областью, муниципальными образованиями, юридических лиц, доля в уставных (складочных) капиталах которых Российской Федерации, Челябинской области, муниципальных образований составляет более 50 процентов (государственные компании и корпорации), указывается соответствующее юридическое лицо) и размере финансирования (в процентном отношении к полной стоимости проекта);

е) сведения о сметной или предполагаемой (предельной) стоимости объекта капитального строительства, содержащиеся в решении об утверждении федеральной целевой программы, региональной (муниципальной) программы, либо о подготовке и реализации бюджетных инвестиций в объекты государственной (муниципальной) собственности, либо о предоставлении субсидии на осуществление капитальных вложений в объекты государственной (муниципальной) собственности, либо о предоставлении субсидий государственным компаниям и корпорациям, публично-правовым компаниям, в том числе в виде имущественного взноса, на осуществление капитальных вложений в объекты капитального строительства, находящиеся в собственности государственных компаний и корпораций, публично-правовых компаний, или в целях предоставления взноса в уставные (складочные) капиталы юридических лиц, акции (доли) которых принадлежат указанным государственным компаниям и корпорациям, публично-правовым компаниям, на осуществление капитальных вложений в объекты капитального строительства, находящиеся в собственности таких юридических лиц, или для последующего предоставления взноса в уставные (складочные) капиталы дочерних обществ таких юридических лиц на осуществление капитальных вложений в объекты капитального строительства, находящиеся в собственности указанных дочерних обществ, либо

о предоставлении субсидий юридическим лицам, 100 процентов акций (долей) которых принадлежит Российской Федерации, на осуществление капитальных вложений в объекты капитального строительства, находящиеся в собственности указанных юридических лиц, либо о предоставлении бюджетных инвестиций из бюджетов бюджетной системы Российской Федерации юридическим лицам, не являющимся государственными или муниципальными учреждениями и государственными или муниципальными унитарными предприятиями, на осуществление капитальных вложений в объекты капитального строительства, находящиеся в собственности указанных юридических лиц, или в целях предоставления взноса в уставные (складочные) капиталы дочерних обществ указанных юридических лиц на осуществление капитальных вложений в объекты капитального строительства, находящиеся в собственности таких дочерних обществ, либо в отношении объекта капитального строительства при детализации мероприятий (укрупненных инвестиционных проектов) в составе федеральных целевых программ, региональных (муниципальных) программ, принятых в установленном бюджетным законодательством порядке;

4.1.2. проектная документация на объект капитального строительства в соответствии с требованиями (в том числе к составу и содержанию разделов документации), установленными законодательством Российской Федерации. В случае представления в электронной форме документов для проведения повторной государственной экспертизы проектной документации, получившей положительное заключение государственной экспертизы, в организацию, проводившую первичную (предшествующую повторной) государственную экспертизу в отношении проектной документации, представлявшейся в электронной форме в полном объеме, может быть представлена часть проектной документации, в которую были внесены изменения;

4.1.3. ведомости объемов работ, учтенных в сметных расчетах;

4.1.4. задание на проектирование;

4.1.5. результаты инженерных изысканий в соответствии с требованиями (в том числе к составу указанных результатов), установленными законодательством Российской Федерации;

4.1.6. задание на выполнение инженерных изысканий;

4.1.7. положительное заключение государственной историко-культурной экспертизы в случае проведения государственной экспертизы проектной документации, подлежащей государственной историко-культурной экспертизе в соответствии с Федеральным законом «Об объектах культурного наследия (памятниках истории и культуры) народов Российской Федерации»;

4.1.8. положительное заключение государственной экологической экспертизы в случае проведения государственной экспертизы проектной документации, подлежащей государственной экологической экспертизе в соответствии с законодательством Российской Федерации;

4.1.9. положительное сводное заключение о проведении публичного технологического аудита крупного инвестиционного проекта с государственным

участием (в случае если проведение публичного технологического и ценового аудита является обязательным в соответствии с законодательством Российской Федерации) или обоснование инвестиций, осуществляемых в инвестиционный проект по созданию объекта капитального строительства, в отношении которого планируется заключение контракта, предметом которого является одновременно выполнение работ по проектированию, строительству и вводу в эксплуатацию объекта капитального строительства, и заключение технологического и ценового аудита обоснования инвестиций, в случае если подготовка такого обоснования инвестиций и проведение его технологического и ценового аудита является обязательным в соответствии с нормативными правовыми актами Российской Федерации;

4.1.10. документы, подтверждающие полномочия заявителя действовать от имени застройщика, технического заказчика (в случае, если заявитель не является техническим заказчиком, застройщиком), в которых полномочия на заключение, изменение, исполнение, расторжение договора о проведении государственной экспертизы должны быть оговорены специально;

4.1.11. выписка из реестра членов саморегулируемой организации в области архитектурно-строительного проектирования и (или) инженерных изысканий, членом которой является исполнитель работ по подготовке проектной документации и (или) выполнению инженерных изысканий, действительная на дату передачи проектной документации и (или) результатов инженерных изысканий застройщику (техническому заказчику) (представляется в случае, если в соответствии с законодательством Российской Федерации требуется членство исполнителя работ по подготовке проектной документации и (или) выполнению инженерных изысканий в саморегулируемой организации в области архитектурно-строительного проектирования и (или) в области инженерных изысканий. В случае если проектная документация и (или) результаты инженерных изысканий переданы застройщику до 1 июля 2017 г., представляются выданные саморегулируемой организацией свидетельства о допуске исполнителя работ к соответствующему виду работ по подготовке проектной документации и (или) инженерным изысканиям, действительные на дату передачи проектной документации и (или) результатов инженерных изысканий застройщику (техническому заказчику), если в соответствии с законодательством Российской Федерации получение допуска к таким работам являлось обязательным до 1 июля 2017 г.;

4.1.12. документы, подтверждающие, что для исполнителя работ по подготовке проектной документации и (или) выполнению инженерных изысканий не требуется членство в саморегулируемой организации в области архитектурно-строительного проектирования и (или) в области инженерных изысканий по основаниям, предусмотренным частью 2\_1 статьи 47 и частью 4\_1 статьи 48 Градостроительного кодекса Российской Федерации (предоставляется, если не представлен документ, указанный в п. 4.1.11 приложения 4);

4.1.13. документ, подтверждающий передачу проектной документации и (или) результатов инженерных изысканий застройщику (техническому заказчику);

4.1.14. сведения о решении Правительства Российской Федерации о разработке и применении индивидуальных сметных нормативов (в случае, если такое решение принято в соответствии с пунктом 30 Положения о составе разделов проектной документации и требованиях к их содержанию, утвержденного постановлением Правительства Российской Федерации от 16 февраля 2008 года № 87 «О составе разделов проектной документации и требованиях к их содержанию»);

4.1.15. в отношении объектов капитального строительства государственной собственности Российской Федерации – нормативный правовой акт Правительства Российской Федерации либо решение главного распорядителя средств федерального бюджета о подготовке и реализации бюджетных инвестиций, о предоставлении субсидий на осуществление капитальных вложений в объект капитального строительства, нормативный правовой акт Правительства Российской Федерации об утверждении федеральной целевой программы;

4.1.16. в отношении объектов капитального строительства юридических лиц, не являющихся государственными или муниципальными учреждениями и государственными или муниципальными унитарными предприятиями, включая государственные компании и корпорации, строительство, реконструкция которых финансируется с привлечением средств бюджетов Челябинской области, – нормативный правовой акт Правительства Российской Федерации или высшего органа исполнительной власти Челябинской области, или муниципальный правовой акт местной администрации муниципального образования, принятые в соответствии с абзацем вторым пункта 8 статьи 78, пунктом 2 статьи 78\_3 или абзацем вторым пункта 1 статьи 80 Бюджетного кодекса Российской Федерации и содержащий информацию об объекте капитального строительства, в том числе о его сметной или предполагаемой (предельной) стоимости и мощности;

4.1.17. в отношении объектов капитального строительства государственной собственности Челябинской области и (или) муниципальной собственности, в том числе объектов, строительство, реконструкция которых финансируется с привлечением средств федерального бюджета, – решение о подготовке и реализации бюджетных инвестиций в объекты соответственно государственной собственности Челябинской области или муниципальной собственности, принятое в установленном порядке;

4.1.18. в отношении объектов капитального строительства, строительство, реконструкция которых финансируется с привлечением средств государственных компаний и корпораций (без привлечения средств бюджетов бюджетной системы Российской Федерации), – решение руководителя государственной компании и корпорации;

4.1.19. при детализации мероприятий (укрупненных инвестиционных проектов) в составе федеральных целевых программ – решение по объекту капитального строительства, принятое в порядке, установленном методикой, приведенной в приложении к соответствующей федеральной целевой программе, определяющей порядок детализации мероприятий (укрупненных инвестиционных проектов), содержащее информацию об объекте капитального строительства, входящем в мероприятие (укрупненный инвестиционный проект), в том числе о его сметной или предполагаемой сметной (предельной) стоимости и мощности;

4.1.20. в случае отсутствия решений (актов), указанных в подпунктах 4.1.15 – 4.1.19 приложения 4, а также в случае, если сметная стоимость строительства, реконструкции объекта капитального строительства, указанная в проектной документации, превышает сметную или предполагаемую (предельную) стоимость строительства, реконструкции объекта капитального строительства, установленную в отношении объекта капитального строительства соответствующим решением (актом), – письмо руководителя федерального органа исполнительной власти или организации, осуществляющих в соответствии с бюджетным законодательством Российской Федерации полномочия главного распорядителя средств федерального бюджета, руководителя юридического лица, созданного Российской Федерацией, юридического лица, доля Российской Федерации в уставном (складочном) капитале которого составляет более 50 процентов (для объектов, финансирование строительства, реконструкции которых планируется осуществлять за счет средств, предоставляемых из федерального бюджета, средств указанных юридических лиц), либо высшего должностного лица (руководителя высшего исполнительного органа государственной власти) Челябинской области, главы местной администрации, руководителя юридического лица, созданного Челябинской областью, муниципальным образованием, руководителя юридического лица, доля Челябинской области, муниципального образования в уставном (складочном) капитале которого составляет более 50 процентов (для объектов, финансирование строительства, реконструкции которых планируется осуществлять за счет средств бюджетов Челябинской области, местных бюджетов, в том числе объектов государственной собственности Челябинской области, муниципальной собственности, в целях софинансирования которых из федерального бюджета предоставляются субсидии бюджетам Челябинской области, а также за счет средств указанных юридических лиц), либо руководителя государственной компании и корпорации (в случае строительства, реконструкции объектов капитального строительства за счет средств государственной компании и корпорации без привлечения средств бюджетов Челябинской области), подтверждающее указанную в заявлении сметную или предполагаемую (предельную) стоимость строительства, реконструкции объекта капитального строительства, содержащее информацию о предполагаемых источниках финансирования строительства, реконструкции объекта капитального

строительства, предусмотренных законом (решением) о бюджете, либо внебюджетных источниках;

4.1.21. обоснование безопасности опасного производственного объекта с приложением положительного заключения экспертизы промышленной безопасности такого обоснования, внесенного в реестр заключений экспертизы промышленной безопасности, в случае если подготовка обоснования безопасности опасного производственного объекта и проведение экспертизы промышленной безопасности такого обоснования предусмотрены Федеральным законом «О промышленной безопасности опасных производственных объектов»;

4.1.22. решение (акт) руководителя федерального органа исполнительной власти, руководителя Государственной корпорации по атомной энергии «Росатом», руководителя Государственной корпорации по космической деятельности «Роскосмос», руководителя Государственной компании «Российские автомобильные дороги», руководителя высшего исполнительного органа государственной власти Челябинской области – главного распорядителя средств соответствующего бюджета об осуществлении строительства, реконструкции объекта капитального строительства по этапам, предусматривающее распределение сметной стоимости строительства, реконструкции объекта капитального строительства и его мощности по этапам строительства и подтверждающее, что общая сметная стоимость строительства, реконструкции объекта по всем этапам не превысит установленную предполагаемую (предельную) стоимость строительства объекта при сохранении общей мощности объекта капитального строительства, либо в случае подготовки проектной документации в отношении отдельного этапа строительства, реконструкции объекта капитального строительства, строительство, реконструкция которого осуществляется за счет средств государственных компаний и корпораций, – указанное решение (акт) руководителя государственной компании и корпорации.

**4.2. Для проведения государственной экспертизы одновременно проектной документации в части оценки, предусмотренной подпунктом 9.2.1 настоящего регламента, и результатов инженерных изысканий, выполненных для подготовки такой проектной документации, представляются документы, предусмотренные подпунктом 4.1.1 приложения 4 (кроме сведений, указанных в подпунктах «д», «е»), а также документы, предусмотренные подпунктами 4.1.2, 4.1.4 – 4.1.13 и 4.1.21 приложения 4. Для проведения государственной экспертизы проектной документации, подготовленной с использованием проектной документации повторного использования, также представляются документы, указанные в подпунктах 4.4.1 и 4.4.2 приложения 4.**

**4.3. Для проведения государственной экспертизы результатов инженерных изысканий до направления проектной документации на**



государственную экспертизу представляются документы, указанные в подпунктах 4.1.1, 4.1.5, 4.1.6 и 4.1.10 – 4.1.13 приложения 4.

**4.4. Для проведения государственной экспертизы одновременно проектной документации, подготовленной с использованием проектной документации повторного использования, и результатов инженерных изысканий, выполненных для подготовки такой проектной документации, представляются документы, указанные в пункте 4.1 приложения 4, а также:**

4.4.1. положительное заключение экспертизы в отношении применяемой проектной документации повторного использования и справка с указанием разделов представленной на государственную экспертизу проектной документации, которые не подвергались изменению и полностью соответствуют проектной документации повторного использования;

4.4.2. документ, подтверждающий аналогичность назначения и проектной мощности проектируемого объекта капитального строительства и соответствие природных и иных условий территории, на которой планируется осуществлять строительство такого объекта капитального строительства, назначению, проектной мощности объекта капитального строительства и условиям территории, с учетом которых проектная документация повторного использования, которая использована для проектирования, подготавливалась для первоначального применения, в случае если законодательством Российской Федерации установлено требование о подготовке проектной документации с обязательным использованием проектной документации повторного использования.

**4.5. Для проведения государственной экспертизы проектной документации после проведения государственной экспертизы результатов инженерных изысканий, выполненных для подготовки такой проектной документации, представляются документы, указанные в пункте 4.1 приложения 4 (за исключением задания на выполнение инженерных изысканий, а также выписки из реестра членов саморегулируемой организации в области инженерных изысканий, членом которой является исполнитель работ по выполнению инженерных изысканий, или документов, подтверждающих, что для исполнителя работ по выполнению инженерных изысканий не требуется членство в саморегулируемой организации в области инженерных изысканий), и положительное заключение государственной экспертизы результатов инженерных изысканий, при этом результаты инженерных изысканий повторно не представляются. В случае подготовки проектной документации с использованием проектной документации повторного использования также представляются документы, указанные в пункте 4.4 приложения 4.**

**4.6. Для проведения государственной экспертизы проектной документации в части, предусмотренной подпунктом 9.2.1 настоящего регламента, после проведения государственной экспертизы результатов инженерных изысканий, выполненных для подготовки такой проектной документации, представляются документы, указанные в подпунктах 4.1.1, 4.1.2,**

4.1.4, 4.1.7 – 4.1.13 и 4.1.21 приложения 4 (за исключением выписки из реестра членов саморегулируемой организации в области инженерных изысканий, членом которой является исполнитель работ по выполнению инженерных изысканий, или документов, подтверждающих, что для исполнителя работ по выполнению инженерных изысканий не требуется членство в саморегулируемой организации в области инженерных изысканий), и положительное заключение государственной экспертизы результатов инженерных изысканий, при этом результаты инженерных изысканий повторно не представляются. **Для проведения государственной экспертизы проектной документации, подготовленной с использованием проектной документации повторного использования**, также представляются документы, указанные в пункте 4.4 приложения 4.

4.7. **Для проведения государственной экспертизы проектной документации в части проверки достоверности определения сметной стоимости строительства, реконструкции объектов капитального строительства** представляются документы, указанные в подпунктах 4.1.1, 4.1.2, 4.1.3, 4.1.4, 4.1.7, 4.1.10 – 4.1.20 и 4.1.22 приложения 4 (за исключением выписки из реестра членов саморегулируемой организации в области инженерных изысканий, членом которой является исполнитель работ по выполнению инженерных изысканий, или документов, подтверждающих, что для исполнителя работ по выполнению инженерных изысканий не требуется членство в саморегулируемой организации в области инженерных изысканий). **Если такая проверка проводится после государственной экспертизы проектной документации, проведенной в части оценки, предусмотренной подпунктом 9.2.1 настоящего регламента**, также представляется соответствующее положительное заключение государственной экспертизы.

4.8. **Для проведения государственной экспертизы проектной документации в части проверки достоверности определения сметной стоимости сноса объекта капитального строительства (в случае, если снос не связан со строительством или реконструкцией объекта капитального строительства)** представляются документы, указанные в подпунктах 4.1.1, 4.1.3, 4.1.7 и 4.1.10 – 4.1.11 приложения 4, а также:

4.8.1. проект организации работ по сносу объекта капитального строительства;

4.8.2. смета на снос объекта капитального строительства;

4.8.3. результаты и материалы обследования объекта капитального строительства в соответствии с требованиями технических регламентов, санитарно-эпидемиологическими требованиями, требованиями в области охраны окружающей среды, требованиями безопасности деятельности в области использования атомной энергии, требованиями к осуществлению деятельности в области промышленной безопасности.

4.9. **Для проведения государственной экспертизы проектной документации в части проверки достоверности определения сметной**

**стоимости капитального ремонта объектов капитального строительства (в случае, если такие работы не связаны со строительством или реконструкцией объекта капитального строительства)** представляются документы, указанные в подпунктах 4.1.1 – 4.1.4, 4.1.7, 4.1.10 – 4.1.13 и 4.1.22 приложения 4 (за исключением выписки из реестра членов саморегулируемой организации в области инженерных изысканий, членом которой является исполнитель работ по выполнению инженерных изысканий, или документов, подтверждающих, что для исполнителя работ по выполнению инженерных изысканий не требуется членство в саморегулируемой организации в области инженерных изысканий), а также акт, утвержденный застройщиком или техническим заказчиком и содержащий перечень дефектов оснований, строительных конструкций, систем инженерно-технического обеспечения и сетей инженерно-технического обеспечения с указанием качественных и количественных характеристик таких дефектов по состоянию на дату обследования.

**4.10. С целью заключения договора об экспертном сопровождении** в организацию, проводившую государственную экспертизу проектной документации и результатов инженерных изысканий, представляются документы, предусмотренные подпунктом 4.1.1 (кроме сведений, указанных в подпунктах «г» – «е») и 4.1.10 приложения 4.

**4.11. Для проведения оценки соответствия изменений, внесенных в проектную документацию, получившую положительное заключение государственной экспертизы проектной документации, требованиям, установленным частью 3\_9 статьи 49 Градостроительного кодекса Российской Федерации, в рамках экспертного сопровождения (далее – оценка соответствия в рамках экспертного сопровождения),** представляются:

4.11.1. часть проектной документации, в которую внесены изменения;

4.11.2. справка с описанием изменений, внесенных в проектную документацию;

4.11.3. задание застройщика или технического заказчика на проектирование (в случае внесения в него изменений);

4.11.4. выписка из реестра членов саморегулируемой организации в области архитектурно-строительного проектирования, членом которой является исполнитель работ по подготовке проектной документации, действительная на дату передачи измененной проектной документации застройщику (техническому заказчику) (в случае, если в соответствии с законодательством Российской Федерации требуется членство исполнителя работ по подготовке проектной документации в саморегулируемой организации в области архитектурно-строительного проектирования).

**4.12. Для проведения в случае, предусмотренном частью 3\_10 статьи 49 Градостроительного кодекса Российской Федерации, государственной экспертизы изменений, внесенных в проектную документацию в ходе**

**экспертного сопровождения** (далее – государственная экспертиза по результатам экспертного сопровождения), в рамках срока действия договора об экспертном сопровождении предоставляются:

4.12.1. в случае, если в результате изменений, внесенных в проектную документацию в ходе экспертного сопровождения, сметная стоимость строительства, реконструкции объекта капитального строительства соответствует установленной в решении о предоставлении бюджетных ассигнований на осуществление капитальных вложений, принятом в отношении объекта капитального строительства государственной (муниципальной) собственности в установленном порядке, стоимости строительства, реконструкции объекта капитального строительства, осуществляемого за счет средств бюджетов бюджетной системы Российской Федерации, – заявление о выдаче заключения государственной экспертизы по результатам экспертного сопровождения, в котором указывается информация о выданных по результатам оценки соответствия в рамках экспертного сопровождения заключениях;

4.12.2. в случае, если в результате изменений, внесенных в проектную документацию в ходе экспертного сопровождения, сметная стоимость строительства, реконструкции объекта капитального строительства изменилась и не соответствует установленной в решении о предоставлении бюджетных ассигнований на осуществление капитальных вложений, принятом в отношении объекта капитального строительства государственной (муниципальной) собственности в установленном порядке, стоимости строительства, реконструкции объекта капитального строительства, осуществляемого за счет средств бюджетов бюджетной системы Российской Федерации, – заявление о выдаче заключения государственной экспертизы по результатам экспертного сопровождения, в котором указывается информация о выданных по результатам оценки соответствия в рамках экспертного сопровождения заключениях, о необходимости отражения в выдаваемом заключении выводов в части проверки достоверности определения сметной стоимости строительства, реконструкции, а также смета на строительство, реконструкцию в части, подвергшейся изменениям в результате изменений физических объемов работ, конструктивных, организационных-технологических и других решений, внесенных в проектную документацию в ходе экспертного сопровождения, откорректированную с учетом утвержденных сметных нормативов, федеральных единичных расценок, в том числе их отдельных составляющих, к сметным нормам, информация о которых включена в федеральный реестр сметных нормативов, и (или) определенных Министерством строительства и жилищно-коммунального хозяйства Российской Федерации сметных цен строительных ресурсов на дату представления заявления о выдаче заключения государственной экспертизы по результатам экспертного сопровождения.

**Приложение 5. Перечень, содержание и сроки действий, составляющих административные процедуры предоставления государственной услуги ОГАУ «Госэкспертиза Челябинской области»**

№	Действие	Ответственный (подразделения)	Срок			Содержание действия
			для 20 рабочих дней	для 30 рабочих дней	для 42 рабочих дней	
6.1	<b>Принятие Заявления и документов на предоставление Услуги*</b>	Производственно-технический отдел (далее – ПТО)	<b>2 рабочих дня</b> * не входит в общий срок предоставления Услуги			<p>Документы проверяются на соответствие требованиям действующего законодательства Российской Федерации и настоящего Регламента.</p> <p>Устанавливается соответствие личности Заявителя документам, удостоверяющим личность.</p> <p>Проверяются полномочия Заявителя на основании документа, удостоверяющего полномочия.</p> <p>Проверяется правильность заполнения полей заявления.</p> <p>Файлы проверяются на соответствие требованиям к форматам электронных документов.</p> <p>Представленные документы проверяются на соответствие перечню документов, необходимых для оказания конкретного результата предоставления Услуги, а также требованиям, установленным для конкретного вида документа.</p> <p>При положительной проверке осуществляется переход к процедуре расчет стоимости Услуги и подготовки договора на проведение государственной экспертизы.</p> <p>При наличии замечаний в ходе проверки осуществляется переход к процедуре мотивированного отказа в предоставлении Услуги (отказе приема документов или оставлении без рассмотрения) – в ЛК Заявителя отображается статус «Доукомплектование» с перечнем замечаний.</p>

6.2	Расчет стоимости Услуги*	ПТО	0,5 рабочего дня * не входит в общий срок предоставления Услуги	<p>Производится расчет стоимости государственной экспертизы – в ЛК Заявителя отображается статус «Рассмотрение в ПТО и расчёт стоимости».</p> <p>Заявление с расчетом стоимости направляется для формирования договора и выставления счета – в ЛК Заявителя отображается статус «Формирование договора и счета».</p>
6.3	Заключение договора на предоставление Услуги*	<p>Отдел правовой и кадровой работы (далее – ОПКР)</p> <p>Бухгалтерия</p> <p>Заявитель</p>	<p>0,5 рабочего дня * не входит в общий срок предоставления Услуги</p> <p>срок подписания договора и оплаты после выставления договора и счета от Заявителя</p>	<p>Формируется договор и счет, направляются на подписание уполномоченному лицу.</p> <p>После подписания договор и счет направляются на подписание и оплату Заявителю – в ЛК ответственный на договоре и счете Заявитель.</p> <p>Заявитель имеет возможность вернуть договор в системе без подписания, при этом Заявитель должен указать причину возврата. У договора появляется статус «Возвращен без подписания Заявителем».</p> <p>В случае незамедлительного подписания и оплаты Заявителем осуществляется подтверждение подписания и внесение сведений о дате и сумме оплаты – в ЛК появляется статус «Договор подписан» и «Счет оплачен на ___%».</p> <p>Далее происходит переход к процедуре государственной экспертизы документации – в ЛК Заявителя отображается статус «Назначение экспертов» и «Подготовка сводного замечания».</p> <p>В противном случае осуществляется контроль возврата подписанного со стороны Заявителя договора и поступления денежных средств в установленные договором сроки.</p>

6.4	Проведение государственной экспертизы		8 рабочих дней	13 рабочих дней	15 рабочих дней	
6.4.1	Распределение разделов по экспертам в зависимости от направления и загрузки.	ПТО	1 рабочий день	1 рабочий день	1 рабочий день	Определение ответственных исполнителей – в ЛК отображается статус «Назначение экспертов».
6.4.2	Рассмотрение проекта, проведение государственной экспертизы.	Экспертный отдел Сметный отдел	5 рабочих дней	9 рабочих дней	11 рабочих дней	Осуществляется оценка соответствия проектной документации (результатов инженерных изысканий) требованиям технических регламентов, санитарно-эпидемиологическим требованиям, требованиям в области охраны окружающей среды, требованиям государственной охраны объектов культурного наследия, требованиям к безопасному использованию атомной энергии, требованиям промышленной безопасности, требованиям к обеспечению надежности и безопасности электроэнергетических систем и объектов электроэнергетики, требованиям антитеррористической защищенности объекта, заданию застройщика или технического заказчика на проектирование, результатам инженерных изысканий и (или) проводится проверка достоверности определения сметной стоимости в случаях, установленных частью 2 статьи 8_3 Градостроительного кодекса Российской Федерации.

6.4.3	Формирование локальных замечаний.	Экспертный отдел Сметный отдел	1 рабочий день	2 рабочих дня	2 рабочих дня	Формируются локальные замечания по направлениям по результатам оценки.
6.4.4	Формирование сводного уведомления и подписание.	ПТО Экспертный отдел Сметный отдел	1 рабочий день	1 рабочий день	1 рабочий день	<p>Формируется сводное уведомление (при наличии локальных замечаний) и направляется на согласование (подписание) экспертам.</p> <p>В случае согласования экспертами Сводное уведомление передается на утверждение уполномоченному лицу.</p> <p>После утверждения сводное уведомление отображается в ЛК Заявителя вместе с замечаниями по разделам. Заявителю поступает уведомление о готовности сводного уведомления – в ЛК появляется статус «Устранение замечаний Заявителем». Открывается для Заявителя доступ к ответам на замечания и загрузку документации.</p>
6.5	Устранение замечаний	Заявитель Экспертный отдел Сметный отдел	5 рабочих дней	10 рабочих дней	20 рабочих дней	<p>Осуществляется устранение выявленных недостатков.</p> <p>Оперативное внесение изменений в проектную документацию и (или) результаты инженерных изысканий может осуществляться не позднее чем за 10 рабочих дней до окончания срока проведения государственной экспертизы.</p> <p>В случае снятия замечаний в ЛК замечание переходит в состояние «Снятое», в противном случае замечание находится в статусе «Активное».</p> <p>По истечении срока закрывается доступ на ответы и загрузку документации. Заявление переходит в стадию «Подготовка сводного заключения».</p> <p>При этом в случае наличия активных замечаний формируется отрицательное заключение, в случае всех снятых замечаний – положительное.</p>



6.6	<p><b>Продление срока*</b> <b>Устранение замечаний</b></p>	<p>Заявитель ПТО ОПКР Экспертный отдел Сметный отдел</p>	<p><b>20 рабочих дней</b> * процедура увеличивает основной срок оказания услуги на 20 рабочих дней</p>	<p>Создается заявление на продление государственной экспертизы с прикреплением письма не позднее 7 рабочих дней до срока окончания экспертизы и направляется в ОГАУ «Госэкспертиза Челябинской области».</p> <p>При положительном решении в течение 1 рабочего дня формируется и направляется дополнительное соглашение о продлении срока к договору на подписание Заявителем.</p> <p>После подтверждения подписания Заявителем дополнительного соглашения доступ на ответы и загрузку документации открывается, заявление возвращается в стадию «Устранение замечаний Заявителем» – срок увеличивается на 20 рабочих дней от первоначальной даты окончания стадии «Устранение замечаний Заявителем».</p> <p>Осуществляется устранение выявленных недостатков.</p> <p>В случае снятия замечаний в ЛК замечание переходит в состояние «Снятое», в противном случае замечание находится в статусе «Активное».</p> <p>По истечении срока закрывается доступ на ответы и загрузку документации. Заявление переходит в стадию «Подготовка сводного заключения».</p> <p>При этом в случае наличия активных замечаний формируется отрицательное заключение, в случае всех снятых замечаний – положительное.</p>
-----	--	--	--	--

<b>6.7</b>	<b>Заключение экспертизы</b>		<b>7 рабочих дней</b>			
6.7.1	Формирование локальных заключений.	Экспертный отдел Сметный отдел	2 рабочих дня	2 рабочих дня	2 рабочих дня	Формируются локальные заключения по направлениям по результатам оценки.
6.7.2	Формирование и подписание заключения государственной экспертизы.	ПТО Экспертный отдел Сметный отдел	2 рабочих дня	2 рабочих дня	2 рабочих дня	Формируется сводное заключение и направляется на согласование (подписание) экспертам. В случае согласования экспертами заключение государственной экспертизы передается на утверждение уполномоченному лицу.
6.7.3	Направление Заключения и документации в ЕГРЗ для присвоения уникального номера реестра	ПТО	0,5 рабочего дня	0,5 рабочего дня	0,5 рабочего дня	В случае утверждения заключения представленная на государственную экспертизу документация и заключение направляются в ЕГРЗ.
6.7.4	Присвоение уникального номера в ЕГРЗ	Оператор ГИС «ЕГРЗ»	2 рабочих дня	2 рабочих дня	2 рабочих дня	В ЕГРЗ осуществляется проверка на соответствие требованиям законодательства, в случае отсутствия замечаний в установленном порядке направляется уведомление с криптоконтейнером, содержащим заключение экспертизы, уникальный реестровый номер и дату, а также УКЭП экспертов и Оператора ГИС «ЕГРЗ».
6.7.5	Размещение результата (заключения) предоставления государственной услуги	ПТО Бухгалтерия	0,5 рабочего дня	0,5 рабочего дня	0,5 рабочего дня	Полученный от ЕГРЗ криптоконтейнер размещается в ЛК. Заявителю поступает уведомление о готовности заключения государственной экспертизы с номером – в ЛК появляется статус «Подготовка заключения к выдаче Заявителю».

					<p>Формируется акт и счет-фактура, направляются на подписание уполномоченному лицу.</p> <p>После подписания акт и счет-фактура направляются на подписание Заявителю – в ЛК ответственный на акте и счет-фактуре Заявитель.</p> <p>Заявитель имеет возможность вернуть акт в системе без подписания, при этом Заявитель должен указать причину возврата. У акта появляется статус «Возвращен без подписания Заявителем».</p> <p>В случае незамедлительного подписания Заявителем осуществляется подтверждение подписания – в ЛК появляется статус «Акт подписан». Проверяется процент окончательной оплаты, который должен составлять 100%. В ЛК Заявителя становится доступным для скачивания криптоконтейнер – в ЛК отображается статус «Заключение выдано заявителю и внесено в реестр».</p>
--	--	--	--	--	--